



อบต.หนองโดน

●●●
2568

รายงานติดตามและประเมินผล
แผนพัฒนาท้องถิ่น
(2566-2570) ปี พ.ศ.2568

งานสถิติและวิชาการ

สำนักปลัด อบต.หนองโดน อ.ลำปลายมาศ จ.บุรีรัมย์



044 634 615



www.nongdon.go.th



140 ม.7 ต.หนองโดน
อ.ลำปลายมาศ จ.บุรีรัมย์ 31130






อบต.หนองโดน


รายงานติดตามและประเมินแผนพัฒนาท้องถิ่น (พ.ศ.2566-2570) ประจำปี พ.ศ.2568

งานสถิติและวิชาการ

สำนักปลัด อบต.หนองโดน อ.ลำปลายมาศ จ.บุรีรัมย์

 044 634 615

 www.nongdon.go.th

 140 ม.7 ต.หนองโดน
อ.ลำปลายมาศ จ.บุรีรัมย์ 31130





ประกาศองค์การบริหารส่วนตำบลหนองโดน
เรื่อง รายงานการติดตามและประเมินผลแผนพัฒนาองค์การบริหารส่วนตำบลหนองโดน
ปีงบประมาณ พ.ศ. ๒๕๖๘

ด้วยคณะกรรมการติดตามและประเมินผลแผนพัฒนาองค์การบริหารส่วนตำบลหนองโดน ได้ดำเนินการติดตามและประเมินผลแผนพัฒนาองค์การบริหารส่วนตำบลหนองโดน ปีงบประมาณ พ.ศ. ๒๕๖๘ ตามระเบียบกระทรวงมหาดไทย ว่าด้วยการจัดทำแผนพัฒนาขององค์กรปกครองส่วนท้องถิ่น พ.ศ. ๒๕๔๘ (ฉบับที่ ๒) พ.ศ. ๒๕๕๙ และแก้ไข (ฉบับที่ ๓) พ.ศ. ๒๕๖๑ ข้อ ๑๓ ทั้งนี้ ได้นำข้อมูลในระบบสารสนเทศเพื่อการวางแผนขององค์กรปกครองส่วนท้องถิ่น (e-plan) มาใช้ในการติดตามและประเมินผลแผนพัฒนาองค์การบริหารส่วนตำบลหนองโดน ดังกล่าวด้วย โดยคณะกรรมการได้ดำเนินการติดตามรายงานและเสนอความเห็นซึ่งได้จากการติดตามและประเมินผลแผนพัฒนาต่อนายกองค์การบริหารส่วนตำบลหนองโดน นายกองค์การบริหารส่วนตำบลหนองโดน เสนอต่อสภาองค์การบริหารส่วนตำบลหนองโดน และคณะกรรมการพัฒนาองค์การบริหารส่วนตำบลหนองโดน เป็นที่เรียบร้อยแล้ว

ดังนั้น เพื่อเป็นการเผยแพร่ข้อมูลข่าวสารของทางราชการ องค์การบริหารส่วนตำบลหนองโดน จึงประกาศรายงานการติดตามและประเมินผลแผนพัฒนาองค์การบริหารส่วนตำบลหนองโดน ปีงบประมาณ พ.ศ. ๒๕๖๘ ให้ประชาชนทั่วไปได้รับทราบ ทั้งนี้ สามารถขอดูหรือสอบถามเพิ่มเติมได้ที่ ศูนย์ข้อมูลข่าวสารขององค์การบริหารส่วนตำบลหนองโดน ณ ที่ทำการองค์การบริหารส่วนตำบลหนองโดน ตำบลหนองโดน อำเภอลำปลายมาศ จังหวัดบุรีรัมย์ โทรศัพท์ ๐ ๔๖๑๓ ๔๖๑๕

จึงประกาศให้ทราบโดยทั่วกัน

ประกาศ ณ วันที่ ๒๔ เดือน พฤศจิกายน พ.ศ. ๒๕๖๘

(ลงชื่อ)

(นายครรชิต ศรีอินทร์)

นายกองค์การบริหารส่วนตำบลหนองโดน

ส่วนที่ ๑

บทนำ

ความสำคัญของการติดตามและประเมินผล

การติดตาม (Monitoring) และการประเมิน (Evaluation) เป็นกระบวนการที่แตกต่างกันมีจุดหมายไม่เหมือนกัน แต่กระบวนการทั้งสองมีความเกี่ยวข้องสัมพันธ์กัน และเมื่อนำแนวคิดและหลักการติดตามและประเมินผล (Monitoring and Evaluation) มาประสานใช้ด้วยกันอย่างเหมาะสม จะช่วยให้ผู้บริหารท้องถิ่น พนักงานส่วนตำบล พนักงานจ้าง สมาชิกสภาท้องถิ่น สามารถกำกับดูแล ทบทวน และพัฒนางาน พัฒนาท้องถิ่นตามแผนงาน โครงการได้อย่างมีประสิทธิภาพและประสิทธิผล การติดตามและประเมินผลแผนพัฒนาท้องถิ่นขององค์กรปกครองส่วนท้องถิ่น จึงเป็นการติดตามผลที่ให้ความสำคัญ ดังนี้

๑. ผลการปฏิบัติงานของผู้รับผิดชอบแต่ละแผนงาน โครงการเพื่อการพัฒนาองค์กรปกครองส่วนท้องถิ่นหรือกิจกรรมต่างๆ ที่ดำเนินการหรือไม่ได้ดำเนินการตามแผนพัฒนาท้องถิ่นที่กำหนดไว้หรือไม่รวมทั้งงบประมาณในการดำเนินงาน

๒. ผลการใช้ปัจจัยหรือทรัพยากรต่างๆในการพัฒนาองค์กรปกครองส่วนท้องถิ่น ตรวจสอบดูว่าแผนงาน โครงการเพื่อการพัฒนาได้รับปัจจัยหรือทรัพยากรทั้งด้านปริมาณและคุณภาพตามระยะเวลาที่กำหนดไว้หรือไม่อย่างไร

๓. ผลการดำเนินงาน ตรวจสอบดูว่าได้ผลตรงตามเป้าหมายที่กำหนดไว้หรือไม่เพียงใด มีปัญหา อุปสรรคอะไรบ้าง ทั้งในด้านการจัดทำแผนพัฒนาท้องถิ่น การดำเนินการตามแผนงานและโครงการเพื่อการพัฒนาท้องถิ่น และขั้นตอนต่างๆ ในการดำเนินการตามโครงการเพื่อการพัฒนาท้องถิ่น

๔. ความสำคัญของการติดตามและประเมินแผนเป็นเครื่องมือสำคัญในการทดสอบผลการดำเนินงานตามภารกิจขององค์กรปกครองส่วนท้องถิ่น ว่าดำเนินการตามเป้าหมายที่กำหนดไว้หรือไม่ ทำให้ทราบและกำหนดทิศทางการพัฒนาได้อย่างเป็นรูปธรรมและเกิดความชัดเจนที่จะให้ทราบถึงจุดแข็ง จุดอ่อน โอกาส อุปสรรคของแผนพัฒนาท้องถิ่น (พ.ศ.๒๕๖๖-๒๕๗๐) โครงการ กิจกรรมต่างๆซึ่งอาจเกิดจากผู้บริหารท้องถิ่น สมาชิกสภาท้องถิ่น ปลัด / รองปลัดองค์กรปกครองส่วนท้องถิ่น ผู้บริหารระดับหัวหน้าสำนัก/ผู้อำนวยการกอง บุคลากรขององค์กรปกครองส่วนท้องถิ่น สภาพพื้นที่และผู้มีส่วนเกี่ยวข้องเพื่อนำไปสู่การปรับปรุงแผนงาน โครงการพัฒนาให้เกิดความสอดคล้องกับสภาพแวดล้อมในสังคมภายใต้ความต้องการและความพึงพอใจของประชาชน ตำบล/องค์กรปกครองส่วนท้องถิ่น

บทสรุปของความสำคัญก็คือ ในการไปสู่การวางแผนการพัฒนาในปีต่อไป เพื่อให้เกิดผลสัมฤทธิ์เชิงคุณค่าในกิจการสาธารณะมากที่สุดและเมื่อพบจุดแข็งก็ให้เร่งดำเนินการและจะต้องมีความสุขุม รอบคอบในการดำเนินการขยายโครงการ งานต่างๆ ที่เป็นจุดแข็งและพึงรอโอกาสในการเสริมสร้างให้เกิดความรอบคอบ พยายามลดถอยสิ่งที่เป็นปัญหาและอุปสรรคก็จะต้องตั้งรับให้มั่น รอโอกาสที่จะดำเนินการและตั้งมั่นอย่างสุขุมรอบคอบ พยายามลดถอยสิ่งที่เป็นปัญหาและอุปสรรค

เมื่อพบจุดอ่อนต้องหยุดและถอยปัญหาลงให้ได้ ดำเนินการปรับปรุงให้ดีขึ้น ตั้งรับให้มั่นเพื่อรอโอกาส และสุดท้ายเมื่อมีโอกาสก็ต้องใช้พันธมิตรหรือผู้มีส่วนได้เสียในองค์กรปกครองส่วนท้องถิ่นให้เกิดประโยชน์เพื่อดำเนินการขยายแผน โครงการ งานต่างๆ พร้อมการปรับปรุงและเร่งรีบดำเนินการเหล่านี้ จะถูกค้นพบเพื่อให้เกิดการพัฒนาองค์กรปกครองส่วนท้องถิ่นโดยการติดตามและประเมินผลให้เกิดกระบวนการพัฒนาอย่างเข้มแข็งและมีความยั่งยืน เป็นไปตามเป้าหมายประสงค์ที่ตั้งไว้อย่างดีเยี่ยม

วัตถุประสงค์ของการติดตามและประเมินผล

การติดตามและประเมินผลแผนพัฒนาท้องถิ่น มุ่งค้นหา แผนงานโครงการ ที่ได้ดำเนินการไปแล้วว่าสิ่งใดควรดำเนินการต่อไปตามวัตถุประสงค์ของแผนงาน โครงการหรือศึกษาระหว่างดำเนินการตามโครงการเพื่อการพัฒนาท้องถิ่น นั้นว่ามีปัญหาใดควรปรับปรุงเพื่อบรรลุเป้าหมาย ติดตามและประเมินผล แผนงานโครงการเพื่อการพัฒนาท้องถิ่นที่ไม่ได้ดำเนินการเป็นเพราะเหตุใด จึงได้กำหนดวัตถุประสงค์ได้ดังนี้

๑. เพื่อเป็นเครื่องมือในการบริหารราชการท้องถิ่นขององค์กรปกครองส่วนท้องถิ่น ซึ่งจะช่วยตอบสนองภารกิจตามอำนาจหน้าที่ของหน่วยงาน รวมทั้งปรับปรุงการปฏิบัติงานให้ดีขึ้น มีประสิทธิภาพและประสิทธิผล

๒. ให้ทราบความก้าวหน้าการดำเนินการตามระยะเวลาและเป้าหมายที่กำหนดไว้ สภาพผลการดำเนินงานตลอดจนปัญหา อุปสรรคในการพัฒนาท้องถิ่นตามภารกิจที่ได้กำหนดไว้

๓. เพื่อเป็นข้อมูลสำหรับเร่งรัด ปรับปรุง แก้ไข ข้อบกพร่องของการดำเนินงาน โครงการ การยกเลิกโครงการที่ไม่เหมาะสมหรือหมดความจำเป็นขององค์กรปกครองส่วนท้องถิ่น

๔. เพื่อทราบถึงสถานภาพการบริหารการใช้จ่ายงบประมาณขององค์กรปกครองส่วนท้องถิ่น

๕. เพื่อสร้างความรับผิดชอบของผู้บริหารท้องถิ่น ปลัด/รองปลัด /ผู้บริหารระดับสำนัก/กองทุกระดับขององค์กรปกครองส่วนท้องถิ่น ที่ต้องผลักดันให้การดำเนินการตามแผนงาน โครงการต่างๆเป็นไปอย่างมีประสิทธิภาพ บรรลุวัตถุประสงค์กับให้เกิดประโยชน์กับผู้มีส่วนได้เสีย ผู้มีส่วนเกี่ยวข้อง ประชาชนในตำบลหรือสังคมส่วนรวมมากที่สุด

๖. เพื่อติดตามและประเมินผลการดำเนินงาน ตามตัวชี้วัด ร้อยละ ความสำเร็จของการปฏิบัติงาน ตามแผนงาน/โครงการของสำนัก/กอง/ฝ่ายต่างๆ ในปีงบประมาณ พ.ศ. ๒๕๖๘

ขั้นตอนการติดตามและประเมินผล

ระเบียบกระทรวงมหาดไทยว่าด้วยการจัดทำแผนพัฒนาขององค์กรปกครองส่วนท้องถิ่น พ.ศ. ๒๕๔๘ และแก้ไขเพิ่มเติมจนถึง (ฉบับที่ ๓) พ.ศ.๒๕๖๑ ข้อ ๒๙ กำหนดว่า คณะกรรมการติดตามและประเมินผลแผนพัฒนาท้องถิ่นมีอำนาจหน้าที่ ดังนี้

- (๑) กำหนดแนวทาง วิธีการในการติดตามและประเมินผลแผนพัฒนาท้องถิ่น
- (๒) ดำเนินการติดตามและประเมินผลแผนพัฒนาท้องถิ่น

(๓) รายงานผลและเสนอความเห็นซึ่งได้จากการติดตามและประเมินผลแผนพัฒนาท้องถิ่นต่อผู้บริหารท้องถิ่นเพื่อให้ผู้บริหารท้องถิ่นเสนอต่อสภาท้องถิ่น และคณะกรรมการพัฒนาท้องถิ่น พร้อมทั้งประกาศผลการติดตามและประเมินผลแผนพัฒนาท้องถิ่นให้ประชาชนในท้องถิ่นทราบในที่เปิดเผยภายในสิบห้าวันนับแต่วันรายงานผลและเสนอความเห็นดังกล่าว และต้องปิดประกาศไว้ไม่น้อยกว่าสามสิบวันโดยอย่างน้อยปีละหนึ่งครั้งภายในเดือนธันวาคมของทุกปี

(๔) แต่งตั้งคณะกรรมการหรือคณะทำงานเพื่อช่วยปฏิบัติงานตามที่เห็นสมควร

๑. การดำเนินการและติดตามผล

คณะกรรมการติดตามและประเมินผลแผนพัฒนาท้องถิ่น มีจำนวน ๑๑ คน

ประกอบด้วย

- (๑) สมาชิกสภาท้องถิ่นที่สภาคัดเลือกจำนวนสามคน
- (๒) ผู้แทนประชาคมท้องถิ่นที่ประชาคมท้องถิ่นคัดเลือกจำนวนสามคน
- (๓) ผู้แทนหน่วยงานที่เกี่ยวข้องที่ผู้บริหารท้องถิ่นคัดเลือกจำนวนสองคน
- (๔) หัวหน้าส่วนราชการที่คัดเลือกกันเองจำนวนสองคน
- (๕) ผู้ทรงคุณวุฒิที่ผู้บริหารท้องถิ่นคัดเลือกจำนวนสองคน

โดยให้คณะกรรมการเลือกกรรมการหนึ่งคนทำหน้าที่ประธานคณะกรรมการ และกรรมการอีกหนึ่งคนทำหน้าที่เลขานุการของคณะกรรมการ

กรรมการตาม (๑) (๒) (๓) (๔) และ (๕) ให้มีวาระอยู่ในตำแหน่งคราวละสี่ปีและอาจได้รับการคัดเลือกอีกก็ได้

คณะกรรมการติดตามและประเมินผลแผนพัฒนาท้องถิ่นขององค์กรปกครองส่วนท้องถิ่นต้องดำเนินการให้การติดตามและประเมินผลแผนพัฒนาท้องถิ่นบรรลุวัตถุประสงค์ตามแผนพัฒนาท้องถิ่น ดังนี้

๑. ประชุมเพื่อกำหนดกรอบแนวทาง และวิธีการติดตามและประเมินผลแผนพัฒนาท้องถิ่นโดยการกำหนดกรอบแนวทาง วิธีการ และห้วงระยะเวลาที่เหมาะสมกับองค์กรปกครองส่วนท้องถิ่น

๒. ดำเนินการติดตามและประเมินผลแผนพัฒนาท้องถิ่นตามกรอบแนวทาง วิธีการ และห้วงเวลาที่กำหนด โดยสามารถติดตามและประเมินผลได้ตลอดเวลา

๓. รายงานผลและเสนอความเห็นซึ่งได้จากการติดตามและประเมินผลแผนพัฒนาท้องถิ่นต่อผู้บริหารท้องถิ่นเพื่อดำเนินการต่อไป

๒. การกำหนดแนวทางการและวิธีการ

คณะกรรมการติดตามและประเมินผลแผนพัฒนาท้องถิ่นขององค์กรปกครองส่วนท้องถิ่นได้กำหนดการแบ่งขั้นตอนเพื่อกำหนดแนวทางและวิธีการสำหรับการติดตามและประเมินผลแผนพัฒนาขององค์กรปกครองส่วนท้องถิ่น ดังนี้

๒.๑ การกำหนดวัตถุประสงค์และขอบเขตการติดตามและประเมินผล การติดตามยุทธศาสตร์และโครงการเพื่อการพัฒนาท้องถิ่น จะเริ่มดำเนินการศึกษาและรวบรวมข้อมูลโครงการที่จะติดตามว่ามีวัตถุประสงค์หลักอะไร มีการกำหนดการติดตามและประเมินผลไว้หรือไม่ (ซึ่งดูได้จาก การกำหนดตัวชี้วัด : KPI) ถ้ากำหนดไว้แล้วมีความชัดเจนเพียงใด ใครเป็นผู้รับผิดชอบ ใครเป็นผู้ใช้ผลการติดตาม เป็นต้น จากนั้นศึกษาว่าผู้ใช้ผล การทำผลไปใช้ประโยชน์อย่างไร เมื่อใด ข้อมูลหลักที่ต้องการคืออะไร ต้องการให้รายงานผลอย่างไร มีข้อเสนอแนะในการติดตามอย่างไร ซึ่งการศึกษาดังกล่าวอาจใช้วิธีสัมภาษณ์และ หรือสังเกตแล้วนำมาผลที่ได้มากำหนดเป็นวัตถุประสงค์และขอบเขตในการติดตาม

๒.๒ วางแผนติดตามและประเมินผล จะนำวัตถุประสงค์และขอบเขตในการติดตามงานจากข้อ ๒.๑ มาวิเคราะห์ แล้วเขียนรายละเอียด ซึ่งประกอบด้วย ประเด็นหลักๆ คือวัตถุประสงค์ การติดตามแหล่งข้อมูล เวลาที่เก็บข้อมูล วิธีการเก็บข้อมูลและวิธีการวิเคราะห์ข้อมูล จากนั้นสร้างเครื่องมือ ซึ่งส่วนใหญ่จะเป็นแบบสัมภาษณ์หรือแบบสอบถาม กำหนดการทดลองและปรับปรุงเครื่องมือ

๒.๓ ดำเนินการหรือปฏิบัติตามแผนพัฒนาท้องถิ่น เป็นการดำเนินการตามวัตถุประสงค์และขั้นตอนที่ได้กำหนดไว้ ซึ่งสิ่งสำคัญที่ต้องการในขั้นนี้ คือข้อมูลจากแหล่งต่างๆ ดังนั้นแม้จะวางแผนพัฒนาท้องถิ่นไว้ดี และได้ข้อมูลที่มีคุณภาพเพียงใดก็ตาม แต่ในเชิงปริมาณได้น้อยก็ต้องติดตามเพิ่มจนกว่าจะได้ครบขั้นต่ำตามที่กำหนดไว้ตามแผนพัฒนาท้องถิ่น

๒.๔ การวิเคราะห์ข้อมูลเป็นการวิเคราะห์ตามวัตถุประสงค์ที่กำหนดไว้แต่ละโครงการตามตัวชี้วัดที่กำหนดไว้ โดยอาจใช้วิธีการทางสถิติพื้นฐาน เช่น การแจกแจง ค่าร้อยละ ค่าเฉลี่ย ค่าเบี่ยงเบนมาตรฐาน จำนวน เป็นต้น หรืออาจใช้การวิเคราะห์แบบ Matrix การพรรณนาการเปรียบเทียบ การเขียน Flow Chart การแสดงแผนภูมิแกนต์ (Gantt Chart) หรืออาจใช้หลายๆวิธีประกอบกันตามความเหมาะสมของพื้นที่องค์กรปกครองส่วนท้องถิ่น

๒.๕ รายงานตามแผนพัฒนาท้องถิ่นเป็นการรายงานให้ผู้เกี่ยวข้องทราบโดยรายงานตามแบบที่กำหนดไว้ตามแผนพัฒนาท้องถิ่น ทั้งนี้ การรายงานผลการติดตามแผนงาน โครงการหนึ่งๆ อาจมีหลายลักษณะก็ได้ตามความเหมาะสมขององค์กรปกครองส่วนท้องถิ่น ในการรายงานผลการติดตามโครงการ อาจเขียนรายงานเชิงเทคนิคประกอบด้วยก็ได้ ความเป็นมาของโครงการที่จะติดตาม โดยสรุปวัตถุประสงค์และประโยชน์ที่คาดว่าจะได้รับ จากการติดตาม ซึ่งจะปรากฏใน ส่วนที่ ๒ และ ส่วนที่ ๓

๒.๖ รายงานผล คณะกรรมการติดตามและประเมินผลแผนพัฒนาท้องถิ่น รายงานผล และเสนอความคิดเห็นซึ่งได้จากการติดตามแผนพัฒนาขององค์กรปกครองส่วนท้องถิ่นต่อผู้บริหารท้องถิ่น เพื่อให้ผู้บริหารท้องถิ่นเสนอต่อสภาท้องถิ่นและคณะกรรมการพัฒนาท้องถิ่นขององค์กรปกครองส่วนท้องถิ่น โดยอย่างน้อยปีละหนึ่งครั้งภายในเดือนธันวาคมของทุกปี

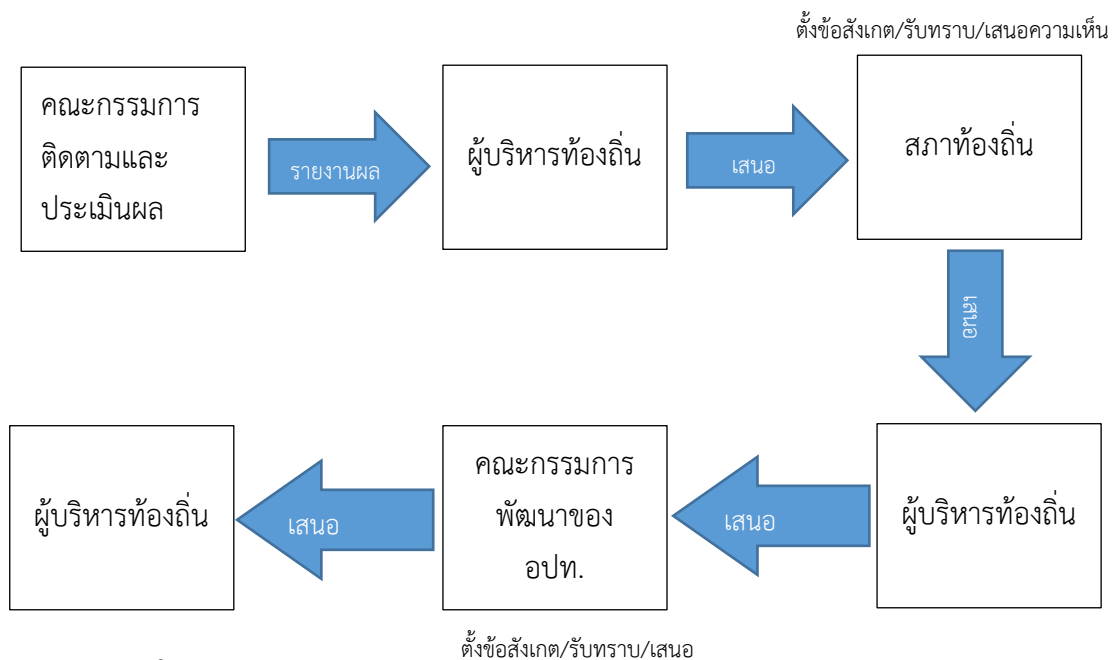
๒.๗ การวินิจฉัยสั่งการ การนำเสนอเพื่อให้เกิดการเปลี่ยนแปลง ปรับปรุง แก้ไขที่ดีหลักจากคณะกรรมการติดตามและประเมินผลแผนพัฒนาขององค์กรปกครองส่วนท้องถิ่น หรือผู้ที่เกี่ยวข้อง ผู้มีอำนาจในสำนัก กอง ฝ่ายต่างๆ ได้รับรายงานสรุปแล้วจะวินิจฉัย/สั่งการ เพื่อแก้ไขปัญหาที่

ได้จากรายงานสรุปซึ่งอาจกระทำโดยตรงหรือเสนอรายงานตามสายบังคับบัญชาได้ตามความเหมาะสม
ต่อผู้บริหารท้องถิ่น

๓. การรายงานผล

คณะกรรมการติดตามและประเมินผลแผนพัฒนาท้องถิ่น ขององค์กรปกครองส่วน
ท้องถิ่นมีอำนาจหน้าที่ในการรายงานผลและเสนอความเห็นซึ่งได้จากการติดตามและประเมินผล
แผนพัฒนาท้องถิ่นเพื่อให้ผู้บริหารท้องถิ่นเสนอต่อสภาท้องถิ่นและคณะกรรมการพัฒนาขององค์กร
ปกครองส่วนท้องถิ่นโดยอย่างน้อยปีละหนึ่งครั้งภายในเดือนธันวาคมของทุกปี

ขั้นตอนการรายงานผล



ประกาศผลการติดตามและ
ประเมินผลแผนพัฒนาให้
ประชาชนทราบในตำบลหนอง
โดน ทราบในที่เปิดเผยภายใน
สิบห้าวัน นับแต่วันรายงานผล
และเสนอความเห็นดังกล่าว
และต้องปิดประกาศไว้เป็น
ระยะเวลาไม่น้อยกว่าสามสิบ
วัน

๔. เครื่องมือการติดตามและประเมินผล

เครื่องมือการติดตามและประเมินผลแผนพัฒนาท้องถิ่น (Monitoring and evaluation tools for local development plans) เป็นสิ่งของวัสดุ อุปกรณ์หรือเทคนิควิธีการที่คณะกรรมการติดตามและประเมินผลแผนพัฒนาท้องถิ่นใช้ในการเก็บข้อมูลติดตามและผลรวมการพิจารณาเลือกใช้เครื่องมือและเทคนิควิธีการที่คณะกรรมการติดตามและประเมินผลแผนพัฒนาท้องถิ่นได้คิดสร้างไว้เพื่อใช้ในการติดตามและประเมินผล เช่น แบบสอบถามวัดทัศนคติ มาตรฐานประมาณค่า และวิธีการ เป็นต้น และหรือโดยอาศัยสภาพพื้นที่โดยทั่วไป อำนาจหน้าที่ ภารกิจขององค์กรปกครองส่วนท้องถิ่นรวมถึงผู้มีส่วนได้เสียในท้องถิ่นรวมทั้งเกณฑ์มาตรฐาน แบบต่างๆที่กำหนดขึ้นหรือการนำใบทดลองใช้เพื่อปรับปรุงแก้ไขแล้ว จึงนำเครื่องมือการติดตามและประเมินผลแผนพัฒนาท้องถิ่นไปใช้ในการปฏิบัติงานจริงหรือภาคสนาม ดำเนินการสำรวจและเก็บข้อมูล วิเคราะห์ข้อมูล สรุปข้อมูลที่เป็นจริงต่อไป

๑. กรอบและแนวทางในการติดตามและประเมินผล

คณะกรรมการติดตามและประเมินผลแผนพัฒนาท้องถิ่นขององค์กรปกครองส่วนท้องถิ่นกำหนดกรอบแนวทางในการติดตามและประเมินผล ดังนี้

๑.๑ กำหนดกรอบเวลา (Time & Time Frame) โดยกำหนดกรอบระยะเวลา ดังนี้

๑. ประชุมคณะกรรมการติดตามและประเมินผลแผนพัฒนาท้องถิ่นขององค์กรปกครองส่วนท้องถิ่นอย่างน้อยปีละ ๑ ครั้ง

๒. สรุปผลการติดตามและประเมินผลทุกปี และสรุปภาพรวมของปีที่ผ่านมาทุกครั้ง

๓. รายงานผลและเสนอความเห็นซึ่งได้จากการติดตามและประเมินผลแผนพัฒนาต่อผู้บริหารท้องถิ่น ภายในวันที่ ๑๕ ธันวาคม ของทุกปี เพื่อให้ผู้บริหารท้องถิ่นเสนอสภาท้องถิ่นภายในระยะเวลาที่กำหนด

๑.๒ ความสอดคล้อง (Relevance) เป็นความสอดคล้องของยุทธศาสตร์ แผนงาน โครงการ (หรือผลผลิต) ที่ได้กำหนดขึ้นมีความสอดคล้องและนำไปกำหนดเป็นวิสัยทัศน์ขององค์กรปกครองส่วนท้องถิ่น

๑.๓ ความเพียงพอ (Adequacy) กำหนดทรัพยากรสำหรับดำเนินการติดตามและประเมินผลประกอบด้วยคน เงิน วัสดุ อุปกรณ์ เครื่องมือในการปฏิบัติงานตามศักยภาพโดยนำเครื่องมือที่มีอยู่จริงในองค์กรปกครองส่วนท้องถิ่นมาปฏิบัติงาน

๑.๔ ความก้าวหน้า (Progress) กรอบความก้าวหน้า แผนงาน โครงการต่างๆ จะวัดจากรายการที่เป็นโครงการในรอบ ๕ ปี วัดได้จากช่องปีงบประมาณและที่ผ่านมา โครงการที่ต่อเนื่องจากปีงบประมาณที่ผ่านมา

๑.๕ ประสิทธิภาพ (Efficiency) เป็นการติดตามและประเมินผลความสัมพันธ์กันระหว่างผลผลิตหรือผลที่ได้รับจริงกับทรัพยากรที่ถูกใช้ไปในการพัฒนาท้องถิ่นขององค์กรปกครองส่วนท้องถิ่นซึ่งสามารถวัดได้ในเชิงปริมาณ ขนาด ความจุ พื้นที่ จำนวน ระยะเวลา เป็นต้น

๑.๖ ประสิทธิภาพ (Effectiveness) เป็นผลที่ได้จากประสิทธิภาพทำให้เกิดผลลัพธ์และผลผลิต (Outcome and Output) ซึ่งสามารถวัดได้ในเชิงปริมาณและเชิงคุณภาพหรือวัดได้เฉพาะเชิงคุณภาพ ซึ่งวัดเป็นความพึงพอใจหรือสิ่งที่ประชาชนชื่นชอบหรือการมีความสุข เป็นต้น

กำหนดแนวทางการวิเคราะห์สภาพแวดล้อมการติดตามและประเมินผล มีความจำเป็นที่จะต้องวิเคราะห์สภาพแวดล้อมขององค์กรปกครองส่วนท้องถิ่นทั้งในระดับหมู่บ้านและระดับตำบล และอาจรวมถึงอำเภอเมือง และจังหวัดบุรีรัมย์ด้วย เพราะมีความสัมพันธ์และปฏิสัมพันธ์ในเชิงการพัฒนาท้องถิ่นแบบองค์รวมของจังหวัดเดียวกัน

๒. ระเบียบ วิธีการในการติดตามและประเมินผล

คณะกรรมการติดตามและประเมินผลแผนพัฒนาท้องถิ่น กำหนดระเบียบ วิธีการติดตามและประเมินผล ดังนี้

๒.๑ ระเบียบในการติดตามและประเมินผลแผนพัฒนาท้องถิ่น ระเบียบวิธีการในการติดตามและประเมินผลมีองค์ประกอบใหญ่ๆ ที่สำคัญ ๓ ประการ คือ

๑. ผู้เข้าร่วมและติดตามและประเมินผล
๒. เครื่องมือ
๓. กรรมวิธีหรือวิธีการต่างๆ

๒.๒ วิธีการติดตามและประเมินผลแผนพัฒนาท้องถิ่น

๑. การออกแบบการติดตามและประเมินผล การออกแบบเพื่อการติดตามและประเมินผลแผนพัฒนามีเป้าหมายเพื่อมุ่งตอบปัญหาการติดตามและประเมินผลได้อย่างตรงประเด็น อธิบายหรือควบคุมความผันแปรของโครงการเพื่อการพัฒนาท้องถิ่นที่จะเกิดขึ้นได้

๒. การสำรวจ (Survey) เป็นการรวบรวมข้อมูลจากบันทึกหรือทะเบียนที่ผู้รับผิดชอบโครงการจัดทำไว้แล้ว หรืออาจเป็นข้อมูลที่คณะกรรมการติดตามและประเมินผลจะดำเนินการในพื้นที่จากผู้มีส่วนเกี่ยวข้อง เจ้าหน้าที่ บุคลากรขององค์กรปกครองส่วนท้องถิ่นเป็นข้อมูลที่มีอยู่ตามธรรมชาติ พฤติกรรม ความต้องการ ซึ่งศึกษาได้โดยวิธีการสังเกตและสามารถวัดได้

๓. กำหนดเครื่องมือที่ใช้ในการติดตามและประเมินผล

คณะกรรมการติดตามและประเมินผลแผนพัฒนาท้องถิ่นขององค์กรปกครองส่วนท้องถิ่นกำหนดเครื่องมือที่ใช้ในการติดตามและประเมินผล ดังนี้

๓.๑ การทดสอบและการวัด (Tests & Measurements) วิธีการนี้จะทำการทดสอบและวัดผลเพื่อระดับการเปลี่ยนแปลง ซึ่งรวมถึงแบบทดสอบต่างๆ การประเมินการปฏิบัติงาน และแนวทางการวัดใช้เครื่องมือใดในการทดสอบและการวัดนั้นเป็นไปตามความเหมาะสมของโครงการพัฒนาท้องถิ่น เช่น การทดสอบและการวัดโครงการก่อสร้างถนนคอนกรีตเสริมเหล็ก หมู่ที่ ๖ (จะทำการทดสอบและการวัดอย่างไร) เป็นต้น โครงการฝึกอบรมส่งเสริมอาชีพแก่ประชาชนตามหลักปรัชญาเศรษฐกิจพอเพียง (จะทำการทดสอบและการวัดอย่างไร) เป็นต้น

๓.๒ การสัมภาษณ์ (Interviews) อาจเป็นการสัมภาษณ์เดี่ยว หรือกลุ่มก็ได้ การสัมภาษณ์เป็นการยืนยันว่า ผู้มีส่วนเกี่ยวข้อง ผู้ได้รับผลกระทบมีความเกี่ยวข้องและได้รับผลกระทบในระดับใด โดยทั่วไปการสัมภาษณ์ถูกแบ่งออกเป็น ๒ ประเภท คือ การสัมภาษณ์แบบเป็นทางการหรือกึ่งทางการ (formal or semiformal interview) ซึ่งใช้แบบสัมภาษณ์แบบมีโครงสร้าง (structure interviews) ดำเนินการสัมภาษณ์และการสัมภาษณ์แบบไม่เป็นทางการ (informal interview) ซึ่งคล้ายๆกับการพูดสนทนาอย่างไม่มีพิธีรีตองไม่เคร่งครัดในขั้นตอน

๓.๓ การสังเกต (Observations) คณะกรรมการติดตามและประเมินผลแผนพัฒนาองค์กรปกครองส่วนท้องถิ่นใช้การสังเกตเพื่อเฝ้าดูว่ากำลังเกิดอะไรขึ้นกับการพัฒนาท้องถิ่นขององค์กรปกครองส่วนท้องถิ่นที่มีการบันทึกการสังเกต แนวทางในการสังเกต และกำหนดการดำเนินการสังเกต (๑) การสังเกตแบบมีส่วนร่วม เป็นวิธีการสังเกตที่คณะกรรมการติดตามและประเมินผลเข้าไปใช้ชีวิตร่วมกับประชาชนในหมู่บ้านหรือตัวบุคคล ชุมชน มีกิจกรรมร่วมกัน (๒) การสังเกตแบบไม่มีส่วนร่วม หรือการสังเกตโดยตรง เป็นการบันทึกลักษณะทางกายภาพ โครงสร้าง และความสัมพันธ์ของผู้มีส่วนได้เสียในองค์กรปกครองส่วนท้องถิ่น

๓.๔ การสำรวจ (surveys) ในที่นี้หมายถึง การสำรวจเพื่อประเมินความคิดเห็น การรับรู้ ทัศนคติ ความพึงพอใจ ความจำเป็น ความต้องการของประชาชนในตำบล คณะกรรมการติดตามและประเมินผลแผนพัฒนาองค์กรปกครองส่วนท้องถิ่น จะมีการบันทึกการสำรวจ และทิศทางการสำรวจไว้เป็นหลักฐานจำเป็นอย่างยิ่งที่จะต้องใช้ออกสาร ซึ่งเป็นเอกสารที่เกี่ยวข้องกับยุทธศาสตร์การพัฒนา ปัญหาความต้องการของ

๓.๕ เอกสาร (Documents) การติดตามและประเมินผลยุทธศาสตร์และโครงการมีความประชาชนในท้องถิ่น สาเหตุของปัญหา แนวทางการแก้ไขปัญหาหรือแนวทางการพัฒนา ตลอดจนเป้าประสงค์ค่าเป้าหมาย กลยุทธ์ แผนงาน ผลผลิตหรือโครงการ วิสัยทัศน์ขององค์กรปกครองส่วนท้องถิ่น

ประโยชน์ของการติดตามและประเมินผล

การติดตามและประเมินผลมีประโยชน์ที่สำคัญคือ การนำไปใช้แก้ไขปัญหาดังกล่าวระหว่างดำเนินโครงการ รองลงมาคือนำไปใช้สำหรับวางแผนการจัดทำแผนพัฒนาท้องถิ่นในอนาคต ประโยชน์ต่างๆแยกเป็นหัวข้อได้ ดังนี้

๑. ได้ทราบถึงสถานภาพและสถานการณ์ต่างๆ ของการจัดทำแผนพัฒนาท้องถิ่นและดำเนินการตามโครงการ ซึ่งจะช่วยให้วิธีการปฏิบัติดำเนินการไปแนวทางเดียวกัน

๒. ได้ทราบถึงข้อดี ข้อเสีย ข้อบกพร่องต่างๆ ตลอดจนปัจจัยที่ทำให้แผนพัฒนาท้องถิ่นและดำเนินการโครงการพัฒนาท้องถิ่นปัญหา ทำให้สามารถแก้ไขได้ทุกจุด ตรงเป้าหมาย ทันทีทั้งที่ปัจจุบันและอนาคต

๓. ช่วยให้การใช้ทรัพยากรต่างๆ เกิดความประหยัด คุ่มค่าไม่เสียประโยชน์ ประหยัดเวลางบประมาณ และทรัพยากรในการดำเนินโครงการพัฒนาท้องถิ่น

๔. สามารถเก็บรวบรวม วิเคราะห์ข้อมูลต่างๆ ที่เกี่ยวข้องกับรายละเอียด ความต้องการ สภาพปัญหาต่างๆ ที่จะนำไปจัดทำเป็นโครงการเพื่อพัฒนาท้องถิ่น เพื่อนำเสนอโครงการในเชิงสถิติหรือ ข้อมูลที่เป็นจริง ทำให้ได้รับความเชื่อถือและการยอมรับจากประชาชน ผู้มีส่วนได้เสีย หน่วยงานราชการ รัฐวิสาหกิจองค์กรต่างๆ

๕. กระตุ้นให้ผู้ปฏิบัติงานและผู้เกี่ยวข้องกับการพัฒนาท้องถิ่น การจัดทำโครงการและ รับผิดชอบโครงการ มีความสำนึกต่อหน้าที่ความรับผิดชอบ และกระตือรือร้นในการแก้ไข ตลอดจน ปรับปรุงรายละเอียดเนื้อหา ข้อมูลให้เป็นปัจจุบันเสมอ

๖. การวินิจฉัย สั่งการ ผู้บริหารท้องถิ่น ปลัด/รองปลัด ผู้บริหารระดับสำนัก/กอง/ฝ่าย ต่างๆขององค์กรปกครองส่วนท้องถิ่นสามารถวินิจฉัย สั่งการได้อย่างถูกต้อง ชัดเจน รัดกุมมีเหตุมีผลใน การพัฒนาท้องถิ่นให้สอดคล้องกับสภาพความเป็นจริงและตามอำนาจหน้าที่ นอกจากนี้ยังสามารถ กำหนดมาตรการต่างๆสำหรับการปรับปรุงแก้ไขและป้องกันความผิดพลาดที่จะเกิดขึ้นได้

๗. ทำให้ภารกิจต่างๆ ของบุคลากรในองค์กรปกครองส่วนท้องถิ่นแต่ละคน แต่ละสำนัก/ กอง/ฝ่ายต่างๆ มีความสอดคล้องกัน ประสานการทำงานให้เป็นองค์รวมของหน่วยงาน ทำให้เป้าหมาย ขององค์กรปกครองส่วนท้องถิ่นเกิดความสำเร็จตามเป้าหมายหลัก มีความสอดคล้องและเกิด ประสิทธิภาพและประสิทธิผล

๘. สามารถรักษาคุณภาพของงานหรือภารกิจให้เป็นไปและตรงตามวัตถุประสงค์ของ โครงการ กิจกรรม งานต่างๆ และประชาชนพึงพอใจเมื่อได้รับการบริการประชาชนในเขตตำบล

ส่วนที่ ๒

การติดตามและประเมินผล

สรุปผลการติดตามและประเมินผล ปีงบประมาณ พ.ศ. ๒๕๖๘

๑. ยุทธศาสตร์การพัฒนาท้องถิ่น

ยุทธศาสตร์การพัฒนาขององค์การบริหารส่วนตำบลหนองโดน เป็นยุทธศาสตร์ที่กำหนดระยะเวลา ๕ ปี พ.ศ. ๒๕๖๖ – ๒๕๗๐ ซึ่งเป็นแผนพัฒนาเศรษฐกิจและสังคมขององค์การบริหารส่วนตำบลหนองโดน และแนวทางการพัฒนาขององค์การบริหารส่วนตำบลหนองโดน ซึ่งแสดงถึงวิสัยทัศน์ พันธกิจ และจุดมุ่งหมายเพื่อการพัฒนาในอนาคต โดยสอดคล้องกับแผนพัฒนาเศรษฐกิจและสังคมแห่งชาติ แผนการบริหารราชการแผ่นดิน ยุทธศาสตร์การพัฒนาจังหวัดบุรีรัมย์ อำเภอลำปลายมาศ และแผนชุมชนตำบลหนองโดน

แผนยุทธศาสตร์การพัฒนาดังกล่าวขององค์การบริหารส่วนตำบลหนองโดน มีรายละเอียดดังนี้

๑) ยุทธศาสตร์ ประกอบด้วย

๑. ยุทธศาสตร์การพัฒนาระบบสาธารณูปโภคและโครงสร้างพื้นฐาน

แนวทางการพัฒนา

๑. มีระบบสาธารณูปโภคและโครงสร้างพื้นฐาน
๒. ประชาชนมีน้ำเพื่ออุปโภคบริโภค และน้ำเพื่อการเกษตรตลอดทั้งปี

๒. ยุทธศาสตร์การพัฒนาด้านเศรษฐกิจ

แนวทางการพัฒนา

๑. ประชาชนมีคุณภาพชีวิตที่ดี สามารถพึ่งพาตนเองได้อย่างมั่นคง มั่งคั่งและยั่งยืน

๓. ยุทธศาสตร์การพัฒนาด้านคุณภาพชีวิต

แนวทางการพัฒนา

๑. ประชาชนมีความสุขและมีสถาบันครอบครัวที่อบอุ่น
๒. ประชาชนได้รับการศึกษาอย่างทั่วถึง ทุกช่วงวัย และมีความรู้คู่คุณธรรม จริยธรรม
๓. ส่งเสริมให้เด็ก เยาวชน ประชาชน เล่นกีฬา เพื่อห่างไกลยาเสพติด
๔. มีการสืบสานศิลปวัฒนธรรม วิถีชีวิตและภูมิปัญญาท้องถิ่น เพื่อส่งเสริมการท่องเที่ยวเชิงวัฒนธรรม
๕. ส่งเสริมการมีส่วนร่วมของประชาชน เพื่อสร้างภูมิคุ้มกันทางสังคมเกิดชุมชนที่เข้มแข็งและยั่งยืน

๖. ประชาชนมีความปลอดภัยในชีวิตและทรัพย์สินสังคมมีความสงบเรียบร้อย

๔. ยุทธศาสตร์การพัฒนาด้านสิ่งแวดล้อม

แนวทางการพัฒนา

๑. ฟื้นฟูทรัพยากรธรรมชาติและสิ่งแวดล้อม เพื่อความสมดุลทางธรรมชาติอย่างยั่งยืน
๒. เกษตรกรสามารถลดต้นทุนการผลิตและเพิ่มมูลค่าของผลผลิตทางการเกษตรได้อย่างเป็นรูปธรรม
๓. เกษตรกรมีวิถีชีวิตตามหลักปรัชญาเศรษฐกิจพอเพียง
๔. มีชุมชนต้นแบบในการใช้ชีวิตตามหลักปรัชญาเศรษฐกิจพอเพียงอย่างยั่งยืนจากรุ่นสู่รุ่น

๕. ยุทธศาสตร์การพัฒนาด้านการบริหารจัดการบ้านเมืองที่ดี

แนวทางการพัฒนา

๑. บุคลากรมีความพร้อมในการปฏิบัติหน้าที่ ทั้งด้านร่างกายและจิตใจ
๒. ประชาชนผู้มารับบริการมีความพึงพอใจในการให้บริการ
๓. องค์การบริหารส่วนตำบลหนองโดน ยึดหลักธรรมาภิบาลในการบริหารจัดการ

วิสัยทัศน์ (Vision)

“หนองโดนเมืองน่าอยู่ คู่แหล่งวัฒนธรรม เลิศล้ำเกษตรอินทรีย์ และส่งเสริมการท่องเที่ยว”

สรุปผลการประเมินความพึงพอใจต่อการดำเนินงานขององค์การบริหารส่วนตำบลหนองโดน

๑. ข้อมูลทั่วไปของผู้ตอบแบบสอบถาม

๑.๑ เพศ

| | | | | |
|------|-------|----|----|---------------------|
| ชาย | จำนวน | ๔๘ | คน | คิดเป็นร้อยละ ๔๘.๓๓ |
| หญิง | จำนวน | ๖๒ | คน | คิดเป็นร้อยละ ๕๑.๖๗ |

๑.๒ อายุ

| | | | | |
|-------------------|-------|----|----|---------------------|
| อายุต่ำกว่า ๒๐ ปี | จำนวน | ๑๑ | คน | คิดเป็นร้อยละ ๙.๑๗ |
| อายุ ๒๐- ๓๐ ปี | จำนวน | ๒๓ | คน | คิดเป็นร้อยละ ๑๙.๑๗ |
| อายุ ๓๑- ๔๐ ปี | จำนวน | ๒๕ | คน | คิดเป็นร้อยละ ๒๐.๘๓ |
| อายุ ๔๑- ๕๐ ปี | จำนวน | ๒๕ | คน | คิดเป็นร้อยละ ๒๐.๘๓ |
| อายุ ๕๑-๖๐ ปี | จำนวน | ๒๐ | คน | คิดเป็นร้อยละ ๑๖.๖๗ |
| อายุ ๖๐ ปี ขึ้นไป | จำนวน | ๑๖ | คน | คิดเป็นร้อยละ ๑๓.๓๓ |

๑.๓ ระดับการศึกษา

| | | |
|-------------------------------|-------------|---------------------|
| ประถมศึกษา | จำนวน ๖๕ คน | คิดเป็นร้อยละ ๔๕.๑๗ |
| มัธยมตอนต้น/ตอนปลาย/เทียบเท่า | จำนวน ๓๒ คน | คิดเป็นร้อยละ ๒๖.๖๗ |
| อนุปริญญาหรือเทียบเท่า | จำนวน ๙ คน | คิดเป็นร้อยละ ๗.๕๐ |
| ปริญญาตรี | จำนวน ๑๒ คน | คิดเป็นร้อยละ ๑๐.๐๐ |
| สูงกว่าปริญญาตรี | จำนวน ๑ คน | คิดเป็นร้อยละ ๐.๘๓ |
| อื่น ๆ | จำนวน ๑ คน | คิดเป็นร้อยละ ๐.๘๓ |

๑.๔ อาชีพหลัก

| | | |
|----------------------|-------------|---------------------|
| รับราชการ | จำนวน ๓ คน | คิดเป็นร้อยละ ๒.๕๐ |
| เอกชน/รัฐวิสาหกิจ | จำนวน ๑๐ คน | คิดเป็นร้อยละ ๘.๓๓ |
| ค้าขาย/ธุรกิจส่วนตัว | จำนวน ๑๙ คน | คิดเป็นร้อยละ ๑๘.๘๔ |
| รับจ้าง | จำนวน ๒๘ คน | คิดเป็นร้อยละ ๒๓.๓๓ |
| นักเรียน/นักศึกษา | จำนวน ๘ คน | คิดเป็นร้อยละ ๖.๖๗ |
| เกษตรกร | จำนวน ๕๑ คน | คิดเป็นร้อยละ ๔๒.๕๐ |
| อื่น ๆ | จำนวน ๑ คน | คิดเป็นร้อยละ ๐.๘๓ |

ความพึงพอใจต่อผลการดำเนินงานขององค์กรปกครองส่วนท้องถิ่นในภาพรวม

| ประเด็น | พอใจมาก (ร้อยละ) | พอใจ (ร้อยละ) | ไม่พอใจ (ร้อยละ) |
|---|---------------------|------------------|---------------------|
| ๑. มีการเปิดโอกาสให้ประชาชนมีส่วนร่วมในโครงการกิจกรรม | ๓๐.๘๓ | ๖๙.๑๗ | - |
| ๒. มีการประชาสัมพันธ์ให้ประชาชนรับรู้ข้อมูลของโครงการ/กิจกรรม | ๓๙.๑๗ | ๕๙.๑๖ | ๑.๖๗ |
| ๓. มีการเปิดโอกาสให้ประชาชนได้แสดงความคิดเห็นในการโครงการ/กิจกรรม | ๒๗.๕๐ | ๖๙.๑๗ | ๓.๓๓ |
| ๔. มีการรายงานผลการดำเนินงานของโครงการ/กิจกรรมให้ประชาชนทราบ | ๒๙.๑๖ | ๖๙.๑๗ | ๑.๖๗ |
| ๕. มีความโปร่งใสในการดำเนินโครงการ/กิจกรรม | ๓๐.๘๓ | ๖๕.๐๐ | ๔.๑๗ |
| ๖. การดำเนินงานเป็นไปตามระยะเวลาที่กำหนด | ๓๒.๕๐ | ๖๕.๘๓ | ๑.๖๗ |
| ๗. ผลการดำเนินโครงการ/กิจกรรมนำไปสู่การแก้ไขปัญหาของประชาชนในท้องถิ่น | ๔๐.๘๓ | ๕๓.๓๔ | ๕.๘๓ |
| ๘. แก้ไขปัญหา และตอบสนองความต้องการของประชาชน | ๓๕.๘๓ | ๕๗.๕๐ | ๖.๖๗ |
| ๙. ประโยชน์ที่ประชาชนจะได้รับจากการดำเนินโครงการ/กิจกรรม | ๔๐.๘๓ | ๕๕.๘๔ | ๓.๓๓ |
| ภาพรวม | ๓๔.๑๖ | ๖๒.๖๙ | ๓.๑๕ |

ความพอใจผลการดำเนินงานในแต่ละยุทธศาสตร์

ยุทธศาสตร์ที่ ๑ การพัฒนาระบบสาธารณสุขปฐมภูมิและโครงสร้างพื้นฐาน

| ประเด็น | คะแนนความพึงพอใจ (เต็ม ๑๐ คะแนน) |
|---|-------------------------------------|
| ๑. มีการเปิดโอกาสให้ประชาชนมีส่วนร่วมในโครงการกิจกรรม | ๘.๒๓ |
| ๒. มีการประชาสัมพันธ์ให้ประชาชนรับรู้ข้อมูลของโครงการ/กิจกรรม | ๘.๒๔ |
| ๓. มีการเปิดโอกาสให้ประชาชนได้แสดงความคิดเห็นในการโครงการ/ กิจกรรม | ๘.๑๖ |
| ๔. มีการรายงานผลการดำเนินงานของโครงการ/กิจกรรมให้ประชาชนทราบ | ๘.๐๑ |
| ๕. มีความโปร่งใสในการดำเนินโครงการ/กิจกรรม | ๗.๘๐ |
| ๖. การดำเนินงานเป็นไปตามระยะเวลาที่กำหนด | ๗.๙๙ |
| ๗. ผลการดำเนินโครงการ/กิจกรรมนำไปสู่การแก้ไขปัญหาของประชาชนใน ท้องถิ่น | ๘.๑๑ |
| ๘. แก้ไขปัญหา และตอบสนองความต้องการของประชาชน | ๘.๐๙ |
| ๙. ประโยชน์ที่ประชาชนจะได้รับจากการดำเนินโครงการ/กิจกรรม | ๘.๑๑ |
| ภาพรวม | ๘.๐๘ |

ยุทธศาสตร์ที่ ๒ การพัฒนาด้านเศรษฐกิจ

| ประเด็น | คะแนนความพึงพอใจ (เต็ม ๑๐ คะแนน) |
|---|-------------------------------------|
| ๑. มีการเปิดโอกาสให้ประชาชนมีส่วนร่วมในโครงการกิจกรรม | ๗.๙๒ |
| ๒. มีการประชาสัมพันธ์ให้ประชาชนรับรู้ข้อมูลของโครงการ/กิจกรรม | ๗.๗๙ |
| ๓. มีการเปิดโอกาสให้ประชาชนได้แสดงความคิดเห็นในการโครงการ/ กิจกรรม | ๗.๖๕ |
| ๔. มีการรายงานผลการดำเนินงานของโครงการ/กิจกรรมให้ประชาชนทราบ | ๗.๕๓ |
| ๕. มีความโปร่งใสในการดำเนินโครงการ/กิจกรรม | ๗.๕๗ |
| ๖. การดำเนินงานเป็นไปตามระยะเวลาที่กำหนด | ๗.๖๙ |
| ๗. ผลการดำเนินโครงการ/กิจกรรมนำไปสู่การแก้ไขปัญหาของประชาชนใน ท้องถิ่น | ๗.๗๘ |
| ๘. แก้ไขปัญหา และตอบสนองความต้องการของประชาชน | ๗.๗๖ |
| ๙. ประโยชน์ที่ประชาชนจะได้รับจากการดำเนินโครงการ/กิจกรรม | ๗.๗๕ |
| ภาพรวม | ๗.๖๙ |

ยุทธศาสตร์ที่ ๓ การพัฒนาคุณภาพชีวิต

| ประเด็น | คะแนนความพึงพอใจ (เต็ม ๑๐ คะแนน) |
|---|-------------------------------------|
| ๑. มีการเปิดโอกาสให้ประชาชนมีส่วนร่วมในโครงการกิจกรรม | ๘.๓๙ |
| ๒. มีการประชาสัมพันธ์ให้ประชาชนรับรู้ข้อมูลของโครงการ/กิจกรรม | ๘.๓๐ |
| ๓. มีการเปิดโอกาสให้ประชาชนได้แสดงความคิดเห็นในการโครงการ/ กิจกรรม | ๘.๑๔ |
| ๔. มีการรายงานผลการดำเนินงานของโครงการ/กิจกรรมให้ประชาชนทราบ | ๘.๐๗ |
| ๕. มีความโปร่งใสในการดำเนินโครงการ/กิจกรรม | ๗.๙๘ |
| ๖. การดำเนินงานเป็นไปตามระยะเวลาที่กำหนด | ๘.๑๐ |
| ๗. ผลการดำเนินโครงการ/กิจกรรมนำไปสู่การแก้ไขปัญหาของประชาชนใน ท้องถิ่น | ๘.๓๓ |
| ๘. แก้ไขปัญหา และตอบสนองความต้องการของประชาชน | ๘.๒๐ |
| ๙. ประโยชน์ที่ประชาชนจะได้รับจากการดำเนินโครงการ/กิจกรรม | ๘.๒๓ |
| ภาพรวม | ๘.๑๙ |

ยุทธศาสตร์ที่ ๔ การพัฒนาสิ่งแวดล้อม

| ประเด็น | คะแนนความพึงพอใจ (เต็ม ๑๐ คะแนน) |
|---|-------------------------------------|
| ๑. มีการเปิดโอกาสให้ประชาชนมีส่วนร่วมในโครงการกิจกรรม | ๘.๓๔ |
| ๒. มีการประชาสัมพันธ์ให้ประชาชนรับรู้ข้อมูลของโครงการ/กิจกรรม | ๘.๒๕ |
| ๓. มีการเปิดโอกาสให้ประชาชนได้แสดงความคิดเห็นในการโครงการ/ กิจกรรม | ๘.๐๘ |
| ๔. มีการรายงานผลการดำเนินงานของโครงการ/กิจกรรมให้ประชาชนทราบ | ๘.๐๖ |
| ๕. มีความโปร่งใสในการดำเนินโครงการ/กิจกรรม | ๗.๘๘ |
| ๖. การดำเนินงานเป็นไปตามระยะเวลาที่กำหนด | ๘.๐๘ |
| ๗. ผลการดำเนินโครงการ/กิจกรรมนำไปสู่การแก้ไขปัญหาของประชาชนใน ท้องถิ่น | ๘.๑๓ |
| ๘. แก้ไขปัญหา และตอบสนองความต้องการของประชาชน | ๘.๒๐ |
| ๙. ประโยชน์ที่ประชาชนจะได้รับจากการดำเนินโครงการ/กิจกรรม | ๘.๒๖ |
| ภาพรวม | ๘.๑๔ |

ยุทธศาสตร์ที่ ๕ การบริหารจัดการบ้านเมืองที่ดี

| ประเด็น | คะแนนความพึงพอใจ (เต็ม ๑๐ คะแนน) |
|---|-------------------------------------|
| ๑. มีการเปิดโอกาสให้ประชาชนมีส่วนร่วมในโครงการกิจกรรม | ๘.๐๑ |
| ๒. มีการประชาสัมพันธ์ให้ประชาชนรับรู้ข้อมูลของโครงการ/กิจกรรม | ๗.๘๖ |
| ๓. มีการเปิดโอกาสให้ประชาชนได้แสดงความคิดเห็นในการโครงการ/ กิจกรรม | ๗.๘๐ |
| ๔. มีการรายงานผลการดำเนินงานของโครงการ/กิจกรรมให้ประชาชนทราบ | ๗.๗๙ |
| ๕. มีความโปร่งใสในการดำเนินโครงการ/กิจกรรม | ๗.๗๖ |
| ๖. การดำเนินงานเป็นไปตามระยะเวลาที่กำหนด | ๗.๗๑ |
| ๗. ผลการดำเนินโครงการ/กิจกรรมนำไปสู่การแก้ไขปัญหาของประชาชนใน ท้องถิ่น | ๗.๘๙ |
| ๘. แก้ไขปัญหา และตอบสนองความต้องการของประชาชน | ๗.๘๖ |
| ๙. ประโยชน์ที่ประชาชนจะได้รับจากการดำเนินโครงการ/กิจกรรม | ๗.๗๘ |
| ภาพรวม | ๗.๘๓ |

แนวทางการติดตามและประเมินผล ปีงบประมาณ พ.ศ. ๒๕๖๘

๒.๑ การติดตามและประเมินผลยุทธศาสตร์เพื่อความสอดคล้องแผนพัฒนาท้องถิ่น

กำหนดให้คณะกรรมการติดตามและประเมินผลแผนพัฒนาท้องถิ่น ดำเนินการให้คะแนนตามเกณฑ์ที่กำหนดไว้ ซึ่งเป็นส่วนหนึ่งของการติดตามและประเมินผลแผนพัฒนา โดยดำเนินการให้แล้วเสร็จภายในหกสิบวันนับจากใช้งบประมาณรายจ่าย โดยมีแนวทางการพิจารณาติดตามและประเมินยุทธศาสตร์เพื่อความสอดคล้องแผนพัฒนาท้องถิ่นขององค์กรปกครองส่วนท้องถิ่น ประกอบด้วย

๑. ข้อมูลสภาพทั่วไปและข้อมูลพื้นฐานขององค์กรปกครองส่วนท้องถิ่น ๒๐ คะแนน
๒. การวิเคราะห์สภาวะการณ์และศักยภาพ ๒๐ คะแนน
๓. ยุทธศาสตร์ ๖๐ คะแนน ประกอบด้วย
 - ๓.๑ ยุทธศาสตร์ขององค์กรปกครองส่วนท้องถิ่น ๑๐ คะแนน
 - ๓.๒ ยุทธศาสตร์ขององค์กรปกครองส่วนท้องถิ่นในเขตจังหวัด ๑๐ คะแนน
 - ๓.๓ ยุทธศาสตร์จังหวัด ๑๐ คะแนน
 - ๓.๔ วิสัยทัศน์ ๕ คะแนน
 - ๓.๕ กลยุทธ์ ๕ คะแนน
 - ๓.๖ เป้าประสงค์ของแต่ละประเด็นกลยุทธ์ ๕ คะแนน
 - ๓.๗ จุดยืนทางยุทธศาสตร์ ๕ คะแนน
 - ๓.๘ แผนงาน ๕ คะแนน

๓.๙ ความเชื่อมโยงของยุทธศาสตร์ในภาพรวม ๕ คะแนน

คะแนนรวม ๑๐๐ คะแนน เกณฑ์ที่ควรได้เพื่อให้เกิดความสอดคล้องและขับเคลื่อนการพัฒนาท้องถิ่นขององค์กรปกครองส่วนท้องถิ่น ไม่น้อยกว่าร้อยละ ๘๐ (๘๐ คะแนน)

๒.๒ การติดตามและประเมินผลโครงการเพื่อความสอดคล้องแผนพัฒนาท้องถิ่น

กำหนดให้คณะกรรมการติดตามและประเมินผลแผนพัฒนาท้องถิ่น ดำเนินการให้คะแนนตามเกณฑ์ที่กำหนดไว้ ซึ่งเป็นส่วนหนึ่งของการติดตามผลและพัฒนา โดยดำเนินการให้แล้วเสร็จภายในหกสิบวันนับแต่วันที่ประกาศใช้งบประมาณรายจ่าย โดยมีแนวทางการพิจารณาการติดตามและประเมินผลโครงการเพื่อความสอดคล้องแผนพัฒนาท้องถิ่นขององค์กรปกครองส่วนท้องถิ่น ประกอบด้วย

๑. การสรุปสถานการณ์การพัฒนา ๑๐ คะแนน
๒. การประเมินผลการนำแผนพัฒนาท้องถิ่นไปปฏิบัติในเชิงปริมาณ ๑๐ คะแนน
๓. การประเมินผลการนำแผนพัฒนาท้องถิ่นไปปฏิบัติในเชิงคุณภาพ ๑๐ คะแนน
๔. แผนงานและยุทธศาสตร์การพัฒนา ๑๐ คะแนน
๕. โครงการพัฒนา ๖๐ คะแนน ประกอบด้วย

๕.๑ ความชัดเจนชื่อโครงการ ๕ คะแนน

๕.๒ กำหนดวัตถุประสงค์สอดคล้องกับโครงการ ๕ คะแนน

๕.๓ เป้าหมาย (ผลผลิตโครงการ) มีความชัดเจนนำไปสู่การตั้งงบประมาณได้

ถูกต้อง ๕ คะแนน

๕.๔ โครงการมีความสอดคล้องกับแผนยุทธศาสตร์ชาติ ๒๐ ปี ๒๐ คะแนน

๕.๕ เป้าหมาย (ผลผลิตโครงการ) มีความสอดคล้องกับแผนพัฒนาเศรษฐกิจและสังคมแห่งชาติ (ฉบับที่ ๑๓) ๕ คะแนน

๕.๖ โครงการมีความสอดคล้องกับ Thailand ๔.๐ ๕ คะแนน

๕.๗ โครงการสอดคล้องกับยุทธศาสตร์จังหวัด ๕ คะแนน

๕.๘ โครงการแก้ไขปัญหาความยากจนหรือการเสริมสร้างให้ประเทศชาติมั่นคง มั่งคั่ง ยั่งยืน ภายใต้หลักประชารัฐ ๕ คะแนน

๕.๙ งบประมาณมีความสอดคล้องกับเป้าหมาย (ผลผลิตโครงการ) ๕ คะแนน

๕.๑๐ มีการประมาณการราคาถูกต้องตามหลักวิธีการงบประมาณ ๕ คะแนน

๕.๑๑ มีการกำหนดตัวชี้วัด (KPI) สอดคล้องกับวัตถุประสงค์และผลที่คาดว่าจะได้รับ ๕ คะแนน

๕.๑๒ ผลที่คาดว่าจะได้รับ สอดคล้องกับวัตถุประสงค์ ๕ คะแนน

คะแนนรวม ๑๐๐ คะแนน เกณฑ์ที่ควรได้เพื่อให้เกิดความสอดคล้องและขับเคลื่อนการพัฒนาท้องถิ่นขององค์กรปกครองส่วนท้องถิ่น ไม่น้อยกว่าร้อยละ ๘๐ (๘๐ คะแนน)

กรอบแนวทางการติดตามและประเมินผล

กรอบและแนวทางในการติดตามและประเมินผล การติดตามและประเมินผล แผนพัฒนาท้องถิ่น เป็นการติดตามและประเมินความสอดคล้องและความสำเร็จของแผนยุทธศาสตร์ การพัฒนา และแผนพัฒนาขององค์กรปกครองส่วนท้องถิ่น และการติดตามและประเมินผลยุทธศาสตร์ การพัฒนา และแผนพัฒนาองค์กรปกครองส่วนท้องถิ่นได้ดำเนินการตามแผนดำเนินงาน ว่าเป็นไปตาม เป้าหมายการพัฒนาท้องถิ่นที่สอดคล้องกับพันธกิจ ซึ่งสามารถนำไปสู่การบรรลุวิสัยทัศน์ที่องค์กร ปกครองส่วนท้องถิ่นกำหนดหรือไม่ และโครงการพัฒนานั้นประสบความสำเร็จตามกรอบการ ประเมินผลในระดับใด

การติดตาม (Monitoring) การติดตามนั้น จะทำให้เราทราบได้ว่าขณะนี้ได้มีการ ปฏิบัติตามแผนพัฒนาท้องถิ่นถึงระยะเวลาใดแล้ว ซึ่งเทคนิคอย่างง่ายที่สามารถใช้เป็นเครื่องมือในการ ติดตามได้เช่น Gant Chart ที่จะทำให้หน่วยงานสามารถติดตามได้ว่าการดำเนินการตามแผนพัฒนา ท้องถิ่น มีการดำเนินการช่วงใด ตรงกำหนดระยะเวลาที่กำหนดไว้หรือไม่ แผนดำเนินการจะเป็น เครื่องมือสำคัญในการติดตามผลการดำเนินงาน

การประเมิน (Evaluation) การประเมินผลแผนพัฒนาท้องถิ่น จำเป็นต้องมีเกณฑ์ มาตรฐาน (Standard criteria) และตัวชี้วัด (Indicators) เพื่อใช้เป็นกรอบในการประเมินเพื่อให้เกิด ความชัดเจน เป็นระบบ มีมาตรฐานและเป็นที่ยอมรับ โดยประกอบด้วยเกณฑ์ที่สำคัญใน ๒ ระดับ คือ เกณฑ์การประเมินหน่วยงาน และเกณฑ์ประเมินโครงการพิจารณาผล ให้ทราบทั้งจุดเด่น จุดด้อยของ งาน/โครงการอย่างมีระบบ แล้วตัดสินใจว่าจะปรับปรุง แก้ไข โครงการนั้น เพื่อการดำเนินการต่อไป หรือยุติการดำเนินโครงการนั้น วิธีการติดตามและประเมินผล เป็นการแสดงถึงวิธีการติดตามและ ประเมินผลโครงการโดยกำหนดรูปแบบแผนที่จะใช้ในการติดตามและประเมินผล เพื่อตรวจสอบว่าการ ดำเนินกิจกรรม/โครงการบรรลุวัตถุประสงค์ที่วางไว้หรือไม่ โดยการติดตามเป็นการตรวจสอบระหว่าง การดำเนินการกิจกรรมตามแผนงาน/โครงการในขณะที่ทำการประเมินผลเป็นการตรวจสอบที่เกิดขึ้น จริง เมื่อดำเนินโครงการเสร็จแล้วเปรียบเทียบกับวัตถุประสงค์ที่ได้ตั้งไว้

การติดตามและประเมินผลแผนพัฒนาท้องถิ่น มีขั้นตอนการในการดำเนินการดังนี้

ขั้นตอนที่ ๑ คณะกรรมการติดตามและประเมินผลแผนพัฒนาท้องถิ่น ร่วมประชุม เพื่อกำหนดกรอบแนวทาง และวิธีการในการติดตามและประเมินผลแผนพัฒนาท้องถิ่นและประเมินผล โครงการพัฒนาท้องถิ่น ดังนี้

๑. การกำหนดกรอบแนวทาง และวิธีการในการติดตามและประเมินผลแผนพัฒนา อาจกำหนดแนวทางในการติดตามและประเมินผลแผนพัฒนาท้องถิ่นและประเมินผลโครงการพัฒนา ท้องถิ่นดังนี้

๑.๑ ความสอดคล้องของยุทธศาสตร์ แผน และกลยุทธ์ที่กำหนด

๑.๒ ความเพียงพอของทรัพยากรเพื่อการดำเนินกิจกรรมของหน่วยงาน

- ๑.๓ ความก้าวหน้ากิจกรรมที่กำหนดไว้ตามแผนโดยมีการติดตามผล
- ๑.๔ ประสิทธิภาพ เป็นการศึกษาความสัมพันธ์ระหว่างผลผลิตกับทรัพยากรที่ใช้โดยมีการประเมินประสิทธิภาพ
- ๑.๕ ประสิทธิภาพ เป็นการศึกษาถึงผลที่ได้รับ
- ๑.๖ ผลลัพธ์และผลผลิต เป็นการศึกษาประเมินผลประโยชน์ที่เกิดจากการทำกิจกรรมที่มีต่อกลุ่มเป้าหมายที่ได้รับบริการและประเมินผลผลิตที่เกิดขึ้นจากกิจกรรม

ขั้นตอนที่ ๒ คณะกรรมการติดตามและประเมินผลแผนพัฒนาท้องถิ่นดำเนินการติดตามและประเมินผลแผนพัฒนาท้องถิ่น ตามกรอบแนวทางและวิธีการที่กำหนด โดยสามารถติดตามและประเมินผลได้ตลอดระยะเวลาของแผนพัฒนาท้องถิ่น

ขั้นตอนที่ ๓ คณะกรรมการติดตามและประเมินผลแผนพัฒนาท้องถิ่น ดำเนินการติดตามและประเมินผลโครงการพัฒนาตามแผนพัฒนาท้องถิ่นตามกรอบแนวทางและวิธีการที่กำหนด โดยสามารถติดตามและประเมินผลได้ตั้งแต่ก่อนเริ่มโครงการพัฒนาตามแผนดำเนินงานจนสิ้นสุดโครงการ

ขั้นตอนที่ ๔ รายงานผลและเสนอความเห็นซึ่งได้จากการติดตามและประเมินผลแผนพัฒนาท้องถิ่น และผลการติดตามและประเมินโครงการพัฒนาตามแผนพัฒนาท้องถิ่นต่อผู้บริหารท้องถิ่น เพื่อให้ผู้บริหารท้องถิ่นเสนอต่อสภาท้องถิ่น คณะกรรมการพัฒนาท้องถิ่น พร้อมทั้งประกาศผลการติดตามและประเมินผลให้ประชาชนในท้องถิ่นทราบ โดยทั่วกันอย่างน้อยปีละหนึ่งครั้งภายในเดือนธันวาคมของทุกปี

ขั้นตอนที่ ๕ คณะกรรมการติดตามและประเมินผลแผนพัฒนาท้องถิ่น อาจให้ความเห็นหรือข้อเสนอแนะในการรายงานการติดตามและประเมินผลแผนพัฒนาท้องถิ่น และโครงการพัฒนาต่อผู้บริหารท้องถิ่นเพื่อให้ผู้บริหารท้องถิ่นเสนอต่อสภาท้องถิ่น คณะกรรมการพัฒนาท้องถิ่น

การวัดผลในเชิงปริมาณและเชิงคุณภาพ

การวัดผลในเชิงปริมาณ

ตามที่องค์การบริหารส่วนตำบลหนองโดน ได้ดำเนินการจัดทำแผนพัฒนาท้องถิ่นขึ้นมาเพื่อใช้เป็นเครื่องมือในการพัฒนาองค์การบริหารส่วนตำบลให้บรรลุเป้าหมายที่วางไว้ เกิดประสิทธิภาพประสิทธิผลสูงสุดในการแก้ไขปัญหาให้กับประชาชน ในการจัดทำแผนพัฒนาท้องถิ่นนั้น จะต้องมีการติดตามและประเมินผลแผนพัฒนา ตามระเบียบกระทรวงมหาดไทย ว่าด้วยการจัดทำแผนพัฒนาท้องถิ่นขององค์กรปกครองส่วนท้องถิ่น พ.ศ. ๒๕๔๘ รวมทั้งแก้ไขเพิ่มเติมถึง (ฉบับที่ ๓) พ.ศ. ๒๕๖๑ ข้อ ๑๓ และข้อ ๒๙

โดยคณะกรรมการติดตามและประเมินผลแผนพัฒนาเป็นผู้ดำเนินการและติดตามผลแผนพัฒนาท้องถิ่น ดำเนินการกำหนดแนวทาง วิธีการในการติดตามและประเมินผล

แผนพัฒนา ดำเนินการติดตามและประเมินผลแผนพัฒนา รายงานผลและเสนอความเห็นซึ่งได้จากการติดตามและประเมินผลแผนพัฒนาต่อผู้บริหารท้องถิ่น เพื่อให้ผู้บริหารท้องถิ่นเสนอต่อสภาท้องถิ่น และคณะกรรมการพัฒนาท้องถิ่น พร้อมทั้งปิดประกาศให้ประชาชนในท้องถิ่นทราบในที่เปิดเผยภายในสิบห้าวันนับแต่วันที่ผู้บริหารท้องถิ่นเสนอผลการติดตามและประเมินผลดังกล่าว และต้องปิดประกาศไว้เป็นระยะเวลาไม่น้อยกว่าสามสิบวันโดยอย่างน้อยปีละหนึ่งครั้งภายในเดือนธันวาคมของทุกปี

เครื่องมือที่ใช้ในการติดตามและประเมินผลในเชิงปริมาณ มีดังนี้

แบบที่ ๑ การกำกับกำกับการจัดทำแผนยุทธศาสตร์ขององค์กรปกครองส่วนท้องถิ่น

แบบที่ ๒ แบบติดตามผลการดำเนินงานขององค์กรปกครองส่วนท้องถิ่น

แบบที่ ๓/๑ แบบประเมินผลการดำเนินงานตามแผนยุทธศาสตร์แบบประเมิน

คุณภาพของแผนพัฒนา

การติดตามและประเมินผลด้วยระบบ e-Plan

การวัดผลในเชิงคุณภาพ

การวัดผลเชิงคุณภาพองค์การบริหารส่วนตำบลหนองโดน ใช้ในการสำรวจความพึงพอใจในการวัดผลเชิงคุณภาพโดยภาพรวม โดยได้มีการประเมินความพึงพอใจ ซึ่งการประเมินความพึงพอใจทำให้ทราบถึงผลเชิงคุณภาพในการดำเนินงานขององค์การบริหารส่วนตำบลในภาพรวม

เครื่องมือที่ใช้ในการประเมินความพึงพอใจ มีดังนี้

แบบที่ ๓/๒ แบบประเมินความพึงพอใจต่อผลการดำเนินงานขององค์กรปกครองส่วนท้องถิ่นในภาพรวม

แบบที่ ๓/๓ แบบประเมินความพึงพอใจต่อผลการดำเนินงานขององค์กรปกครองส่วนท้องถิ่นในแต่ละยุทธศาสตร์

กำหนดเครื่องมือที่ใช้ในการติดตามและประเมินผล

๑. กำหนดการติดตามและประเมินผลการนำแผนพัฒนาไปปฏิบัติ อย่างน้อยโครงการละหนึ่งครั้งต่อปี

๒. กำหนดการติดตามและประเมินผลการนำแผนพัฒนาไปปฏิบัติในภาพรวมอย่างน้อยปีละครั้ง

๓. กำหนดการรายงานผล ซึ่งได้จากการติดตามและประเมินผลแผนพัฒนาต่อผู้บริหารท้องถิ่น เพื่อให้ผู้บริหารท้องถิ่นรายงานต่อสภาท้องถิ่น คณะกรรมการพัฒนาท้องถิ่น ปีละครั้ง

๔. กำหนดการประกาศผลการติดตามและประเมินผลแผนพัฒนาให้ประชาชนในท้องถิ่นทราบภายในเดือนธันวาคมของทุกปี และปิดประกาศไว้ที่เปิดเผยไม่น้อยกว่า ๓๐ วัน

แบบสำหรับการติดตามและประเมินผล

แนวทางการพิจารณาการติดตามและประเมินผลยุทธศาสตร์
เพื่อความสอดคล้องแผนพัฒนาท้องถิ่นขององค์กรปกครองส่วนท้องถิ่น

| ประเด็นการพิจารณา | คะแนน |
|--|------------|
| ๑. ข้อมูลสภาพทั่วไปและข้อมูลพื้นฐานขององค์กรปกครองส่วนท้องถิ่น | ๒๐ |
| ๒. การวิเคราะห์สถานการณ์และศักยภาพ | ๑๕ |
| ๓. ยุทธศาสตร์ประกอบด้วย | ๖๐ |
| ๓.๑ ยุทธศาสตร์ขององค์กรปกครองส่วนท้องถิ่น | (๑๐) |
| ๓.๒ ยุทธศาสตร์ขององค์กรปกครองส่วนท้องถิ่นในเขตจังหวัด | (๑๐) |
| ๓.๓ ยุทธศาสตร์จังหวัด | (๕) |
| ๓.๔ วิสัยทัศน์ | (๕) |
| ๓.๕ กลยุทธ์ | (๕) |
| ๓.๖ เป้าประสงค์ของแต่ละประเด็นกลยุทธ์ | (๕) |
| ๓.๗ จุดยืนทางยุทธศาสตร์ | (๕) |
| ๓.๘ แผนงาน | (๕) |
| ๓.๙ ความเชื่อมโยงของยุทธศาสตร์ในภาพรวม | (๕) |
| รวมคะแนน | ๑๐๐ |

แนวทางเบื้องต้นในการให้คะแนนแนวทางการพิจารณาการติดตามและประเมินผลยุทธศาสตร์
เพื่อความสอดคล้องแผนพัฒนาท้องถิ่นขององค์กรปกครองส่วนท้องถิ่น

| ประเด็นการพิจารณา | รายละเอียดหลักเกณฑ์ | คะแนนเต็ม | คะแนนที่ได้ |
|---|--|-----------|-------------|
| ๑. ข้อมูลสภาพทั่วไป และข้อมูลพื้นฐานของ องค์กรปกครองส่วน ท้องถิ่น | ประกอบด้วยข้อมูล ดังนี้ | ๒๐ | |
| | ๑. ข้อมูลเกี่ยวกับด้านกายภาพ เช่น ที่ตั้งของ หมู่บ้าน/ชุมชน/ตำบล ลักษณะภูมิประเทศ อากาศ ลักษณะดิน ลักษณะของแหล่งน้ำ ป่า ไม้ ฯลฯ | (๓) | |
| | ๒. ข้อมูลเกี่ยวกับด้านการเมือง/การปกครอง เช่น เขตการปกครอง การเลือกตั้ง ฯลฯ ประชากร เช่น ข้อมูลเกี่ยวกับจำนวน ประชากร และช่วงอายุ และจำนวนประชากร ฯลฯ | (๒) | |
| | ๓. ข้อมูลเกี่ยวกับสภาพสังคม เช่น การศึกษา สาธารณสุข อาชญากรรม ยาเสพติด การ สังคมสงเคราะห์ ฯลฯ | (๒) | |
| | ๔. ข้อมูลเกี่ยวกับระบบบริการพื้นฐาน เช่น การคมนาคม การไฟฟ้า การประปา โทรศัพท์ ฯลฯ | (๒) | |
| | ๕. ข้อมูลเกี่ยวกับระบบเศรษฐกิจ เช่น การเกษตร การประมง การปศุสัตว์ การ บริหารการท่องเที่ยว อุตสาหกรรม การ พาณิชยกรรม/กลุ่มอาชีพ แรงงาน ฯลฯ | (๒) | |
| | ๖. ข้อมูลเกี่ยวกับศาสนา ประเพณี วัฒนธรรม เช่นการนับถือศาสนา ประเพณีและงาน ประจำปี ภูมิปัญญาท้องถิ่น ภาษาถิ่น สินค้า พื้นเมือง และของที่ระลึก ฯลฯ และอื่นๆ | (๒) | |
| | ๗. ข้อมูลเกี่ยวกับทรัพยากรธรรมชาติ เช่น น้ำ ป่าไม้ ภูเขา คุณภาพของทรัพยากรธรรมชาติ | (๒) | |
| | ๘. การสำรวจและจัดเก็บข้อมูลเพื่อการจัดทำ แผนพัฒนาท้องถิ่นหรือข้อมูล จปฐ. | (๒) | |
| | ๙. การประชุมประชาคมท้องถิ่น รูปแบบ วิธีการ และการดำเนินการประชาคมท้องถิ่น โดยใช้กระบวนการร่วมคิด ร่วมทำ ร่วม ตัดสินใจ ร่วมตรวจสอบ ร่วมรับประโยชน์ ร่วมแก้ปัญหา สำหรับการพัฒนาท้องถิ่นตาม อำนาจหน้าที่ขององค์กรปกครองส่วนท้องถิ่น | (๓) | |

| ประเด็นการพิจารณา | รายละเอียดหลักเกณฑ์ | คะแนนเต็ม | คะแนนที่ได้ |
|---|--|-----------|-------------|
| ๒.การวิเคราะห์ สภาพการณ์และ ศักยภาพ | ประกอบด้วยข้อมูล ดังนี้ | ๒๐ | |
| | ๑.การวิเคราะห์ที่ครอบคลุมความเชื่อมโยง ความสอดคล้องยุทธศาสตร์จังหวัด ยุทธศาสตร์การพัฒนาขององค์กรปกครองส่วน ท้องถิ่น นโยบายผู้บริหารท้องถิ่น รวมถึงความ เชื่อมโยงแผนยุทธศาสตร์ชาติ ๒๐ ปี แผนพัฒนาเศรษฐกิจและสังคมแห่งชาติ และ Thailand ๔.๐ | (๕) | |
| | ๒. การวิเคราะห์การใช้ผังเมืองรวมหรือผัง เมืองเฉพาะและการบังคับใช้ของผลการบังคับ ใช้ สภาพการณ์ที่เกิดขึ้นต่อการพัฒนาท้องถิ่น | (๓) | |
| | ๓.การวิเคราะห์ทางสังคม เช่น ด้านแรงงาน การศึกษา ความยากจน อาชญากรรม ปัญหา ยาเสพติด เทคโนโลยี จารีต ประเพณี วัฒนธรรม ภูมิปัญญาท้องถิ่น เป็นต้น | (๓) | |
| | ๔.การวิเคราะห์ทางเศรษฐกิจ ข้อมูลรายได้ ครัวเรือน การส่งเสริมอาชีพ กลุ่มอาชีพ กลุ่ม ทางสังคม การพัฒนาอาชีพและกลุ่มต่างๆ สภาพทางเศรษฐกิจและความเป็นอยู่ทั่วไป เป็นต้น | (๓) | |
| | ๕.การวิเคราะห์สิ่งแวดล้อม พื้นที่สีเขียว ธรรมชาติต่างๆ ทางภูมิศาสตร์ กระบวนการ หรือสิ่งที่เกิดขึ้น การประดิษฐ์ที่มีผลต่อ สิ่งแวดล้อมและการพัฒนา | (๓) | |
| | ๖.ผลการวิเคราะห์ศักยภาพเพื่อประเมิน สถานภาพการพัฒนาในปัจจุบันและโอกาส การพัฒนาในอนาคตท้องถิ่นด้วยเทคนิค SWOT Analysis ที่อาจส่งผลต่อการ ดำเนินงานได้แก่ S – Strength (จุดแข็ง) W – Weakness (จุดอ่อน) O – Opportunity (โอกาส) และ T – Threat (อุปสรรค) | (๓) | |

| ประเด็นการพิจารณา | รายละเอียดหลักเกณฑ์ | คะแนนเต็ม | คะแนนที่ได้ |
|---|---|-----------|-------------|
| ๓. ยุทธศาสตร์ | ควรประกอบด้วยข้อมูลดังนี้ | ๖๐ | |
| ๓.๑ ยุทธศาสตร์ขององค์กรปกครองส่วนท้องถิ่น | สอดคล้องกับสภาพสังคม เศรษฐกิจ สิ่งแวดล้อมของท้องถิ่น ประเด็นปัญหาการพัฒนาที่สอดคล้องกับยุทธศาสตร์ขององค์กรปกครองส่วนท้องถิ่น และเชื่อมโยงหลักพระราชบัญญัติ แผนยุทธศาสตร์ชาติ ๒๐ ปี แผนพัฒนาเศรษฐกิจและสังคมแห่งชาติ ๒๐ปี และ Thailand ๔.๐ | (๑๐) | |
| ๓.๒ ยุทธศาสตร์ขององค์กรปกครองส่วนท้องถิ่นในเขตจังหวัด | สอดคล้องและเชื่อมโยงกับสภาพสังคม เศรษฐกิจ สิ่งแวดล้อมของท้องถิ่น และยุทธศาสตร์จังหวัด และเชื่อมโยงหลักพระราชบัญญัติ แผนยุทธศาสตร์ชาติ ๒๐ ปี แผนพัฒนาเศรษฐกิจและสังคมแห่งชาติ ๒๐ปี และ Thailand ๔.๐ | (๑๐) | |
| ๓.๓ ยุทธศาสตร์จังหวัด | สอดคล้องกับยุทธศาสตร์พัฒนากลุ่มจังหวัด ยุทธศาสตร์พัฒนาภาค แผนพัฒนาเศรษฐกิจและสังคมแห่งชาติ แผนการบริหารราชการแผ่นดิน นโยบาย/ยุทธศาสตร์ คสช. และนโยบายรัฐบาลหลักประชารัฐ แผนยุทธศาสตร์ชาติ ๒๐ปี และ Thailand ๔.๐ | (๑๐) | |
| ๓.๔ วิสัยทัศน์ | วิสัยทัศน์ ซึ่งมีลักษณะแสดงสถานภาพที่องค์กรปกครองส่วนท้องถิ่นต้องการจะเป็นหรือบรรลุถึงอนาคตอย่างชัดเจน สอดคล้องกับโอกาส และศักยภาพที่เป็นลักษณะเฉพาะขององค์กรปกครองส่วนท้องถิ่น และสัมพันธ์กับโครงการพัฒนาท้องถิ่น | (๕) | |
| ๓.๕ กลยุทธ์ | แสดงให้เห็นช่องทาง วิธีการ ภารกิจหรือสิ่งที่ต้องการทำตามอำนาจหน้าที่ขององค์กรปกครองส่วนท้องถิ่นที่จะนำไปสู่การบรรลุวิสัยทัศน์ หรือแสดงให้เห็นถึงความชัดเจนในสิ่งที่จะดำเนินการให้บรรลุวิสัยทัศน์นั้น | (๕) | |
| ๓.๖ เป้าประสงค์ของแต่ละประเด็นกลยุทธ์ | เป้าหมายของแต่ละประเด็นกลยุทธ์มีความสอดคล้องและสนับสนุนต่อกกลยุทธ์ที่จะเกิดขึ้นมุ่งหมายสิ่งใดสิ่งหนึ่งอย่างชัดเจน | (๕) | |
| ๓.๗ จุดยืนทางยุทธศาสตร์ (Positioning) | ความมุ่งมั่นอันแน่วแน่ในการวางแผนพัฒนาท้องถิ่น เพื่อให้บรรลุวิสัยทัศน์ขององค์กรปกครองส่วนท้องถิ่น ซึ่งเกิดจากศักยภาพของพื้นที่จริง ที่จะนำไปสู่ผลสำเร็จทางยุทธศาสตร์ | (๕) | |

| ประเด็นการพิจารณา | รายละเอียดหลักเกณฑ์ | คะแนนเต็ม | คะแนนที่ได้ |
|-------------------------------------|---|------------|-------------|
| ๓.๘ แผนงาน | <p>แผนงานหรือจุดมุ่งหมายเพื่อการพัฒนาในอนาคต กำหนดจุดมุ่งหมายในเรื่องใดเรื่องหนึ่ง หรือแผนงานที่เกิดจากเป้าประสงค์ ตัวชี้วัด ค่าเป้าหมาย กลยุทธ์ จุดยืนทางยุทธศาสตร์และยุทธศาสตร์ขององค์กรปกครองส่วนท้องถิ่นมีความชัดเจนนำไปสู่การจัดทำโครงการพัฒนาท้องถิ่นในการแผนพัฒนาท้องถิ่นโดยระบุแผนงานและความเชื่อมโยงดังกล่าว</p> | (๕) | |
| ๓.๙ ความเชื่อมโยงยุทธศาสตร์ในภาพรวม | <p>ความเชื่อมโยงขององค์กรรวมทั้งนำไปสู่การพัฒนาท้องถิ่นที่เกิดผลผลิต/โครงการจากแผนยุทธศาสตร์ชาติ ๒๐ ปี แผนพัฒนาเศรษฐกิจและสังคมแห่งชาติ ฉบับที่ ๑๓ Thailand ๔.๐ แผนพัฒนาภาค/แผนพัฒนากลุ่มจังหวัด/แผนพัฒนากลุ่มจังหวัด/ยุทธศาสตร์การพัฒนาขององค์กรปกครองส่วนท้องถิ่นในเขตจังหวัดและยุทธศาสตร์ขององค์กรปกครองส่วนท้องถิ่น</p> | (๕) | |
| รวมคะแนน | | ๑๐๐ | |

**แนวทางการพิจารณาติดตามและประเมินผลโครงการ
เพื่อความสอดคล้องแผนพัฒนาท้องถิ่นขององค์กรปกครองส่วนท้องถิ่น**

| ประเด็นการพิจารณา | คะแนน |
|---|------------|
| ๑. การสรุปสถานการณ์การพัฒนา | ๑๐ |
| ๒. การประเมินผลการนำแผนพัฒนาท้องถิ่นไปปฏิบัติในเชิงปริมาณ | ๑๐ |
| ๓. การประเมินผลการนำแผนพัฒนาท้องถิ่นไปปฏิบัติในเชิงคุณภาพ | ๑๐ |
| ๔. แผนงานและยุทธศาสตร์การพัฒนา | ๑๐ |
| ๕. โครงการพัฒนา ประกอบด้วย | ๖๐ |
| ๕.๑ ความชัดเจนของชื่อโครงการ | (๕) |
| ๕.๒ กำหนดวัตถุประสงค์สอดคล้องกับโครงการ | (๕) |
| ๕.๓ เป้าหมาย (ผลการผลิตโครงการ) มีความชัดเจนนำไปสู่การตั้งงบประมาณได้ถูกต้อง | (๕) |
| ๕.๔ โครงการมีความสอดคล้องกับแผนยุทธศาสตร์ชาติ ๒๐ ปี | (๕) |
| ๕.๕ เป้าหมาย (ผลผลิตโครงการ) มีความสอดคล้องกับแผนพัฒนาเศรษฐกิจและสังคมแห่งชาติ | (๕) |
| ๕.๖ โครงการมีความสอดคล้องกับ Thailand ๔.๐ | (๕) |
| ๕.๗ โครงการสอดคล้องกับยุทธศาสตร์จังหวัด | (๕) |
| ๕.๘ โครงการแก้ไขปัญหาความยากจนหรือการเสริมสร้างให้ประเทศชาติมั่นคง ยั่งยืน ภายใต้หลักปรัชญา | (๕) |
| ๕.๙ งบประมาณ มีความสอดคล้องกับเป้าหมาย (ผลผลิตโครงการ) | (๕) |
| ๕.๑๐ มีการประมาณการราคาถูกต้องตามหลักวิธีการงบประมาณ | (๕) |
| ๕.๑๑ มีการกำหนดตัวชี้วัด (KPI) และสอดคล้องกับวัตถุประสงค์และผลผลิตที่คาดว่าจะได้รับ | (๕) |
| ๕.๑๒ ผลที่คาดว่าจะได้รับ สอดคล้องกับวัตถุประสงค์ | (๕) |
| รวมคะแนน | ๑๐๐ |

**แนวทางเบื้องต้นในการให้คะแนนแนวทางการพิจารณาการติดตามและประเมินผลโครงการ
เพื่อความสอดคล้องแผนพัฒนาท้องถิ่นขององค์กรปกครองส่วนท้องถิ่น**

| ประเด็นพิจารณา | รายละเอียดหลักเกณฑ์ | คะแนนเต็ม | คะแนนที่ได้ |
|--|---|-----------|-------------|
| ๑. การสรุปสถานการณ์การพัฒนา | เป็นการวิเคราะห์กรอบการจัดทำยุทธศาสตร์ขององค์กรปกครองส่วนท้องถิ่น(ใช้การวิเคราะห์ SWOT Analysis/Demand (Demand Analysis) Global Demand และ Trend ปัจจัยและสถานการณ์เปลี่ยนแปลงที่มีผลต่อการพัฒนา อย่างน้อยประกอบด้วยวิเคราะห์ศักยภาพด้านเศรษฐกิจ ด้านสังคม ด้านทรัพยากรธรรมชาติและสิ่งแวดล้อม | ๑๐ | |
| ๒.การประเมินผลการนำแผนพัฒนาท้องถิ่นไปปฏิบัติในเชิงปริมาณ | ๑.ควบคุมที่มีการใช้ตัวเลขต่างๆเพื่อนำมาใช้วัดผลในเชิงปริมาณ เช่น การวัดจำนวนโครงการ กิจกรรม งานต่างๆ ก็คือผลผลิตนั่นเองว่าเป็นไปตามที่ตั้งเป้าหมายเอาไว้หรือไม่ จำนวนที่ดำเนินการตามจริง ตามที่กำหนดไว้เท่าไร จำนวนที่ไม่สามารถดำเนินการได้มีจำนวนเท่าไร สามารถอธิบายได้ตามหลักประสิทธิภาพ (Efficiency) ของการพัฒนาท้องถิ่นตามอำนาจหน้าที่ที่ได้กำหนดไว้ ๒.วิเคราะห์ผลกระทบ/สิ่งที่กระทบ (Impact) โครงการที่ดำเนินการในเชิงปริมาณ | ๑๐ | |
| ๓.การประเมินผลการนำแผนพัฒนาท้องถิ่นไปปฏิบัติในเชิงคุณภาพ | ๑.การประเมินประสิทธิผลของแผนพัฒนาในเชิงคุณภาพ คือการนำเอาเทคนิคต่างๆ มาใช้เพื่อวัดว่าภารกิจ โครงการ กิจกรรม งานต่าง ๆ ที่ดำเนินการในพื้นที่นั้น ๆ ตรงต่อความต้องการของประชาชนหรือไม่ และเป็นไปตามอำนาจหน้าที่หรือไม่ ประชาชนพึงพอใจหรือไม่ สิ่งของวัสดุ ครุภัณฑ์ การดำเนินการต่างๆ มีสภาพหรือลักษณะถูกต้อง คงทนถาวร สามารถใช้ได้ตามวัตถุประสงค์หรือไม่ ซึ่งเป็นไปตามหลักประสิทธิผล (Effectiveness) ผลการปฏิบัติราชการที่บรรลุวัตถุประสงค์และเป้าหมายของแผนการปฏิบัติราชการที่ได้รับงบประมาณมาดำเนินการ รวมถึงสามารถเทียบเคียงกับส่วนราชการหรือหน่วยงาน ๒.วิเคราะห์ผลกระทบ (Impact) โครงการที่ดำเนินการในเชิงคุณภาพ (Qualitative) | ๑๐ | |
| ๔. แผนงานยุทธศาสตร์การพัฒนา | ๑. วิเคราะห์แผนงาน งาน ที่เกิดจากด้านต่างๆ มีความสอดคล้องกับยุทธศาสตร์ขององค์กรปกครองส่วนท้องถิ่นในมิติต่างๆ จนนำไปสู่การจัดทำโครงการพัฒนาท้องถิ่นโดยใช้ SWOT Analysis / Demand Analysis /Global Demand/Trend หรือการบูรณาการ (Integration) ๒. วิเคราะห์แผนงาน งาน ที่เกิดจากด้านต่างๆ ที่สอดคล้องกับการแก้ไขปัญหาความยากจน หลักปรัชญา | ๑๐ | |

| ประเด็นพิจารณา | รายละเอียดหลักเกณฑ์ | คะแนนเต็ม | คะแนนที่ได้ |
|---|---|-----------|-------------|
| ๕. โครงการพัฒนา | ควรประกอบด้วยข้อมูลดังนี้ | ๖๐ | |
| ๕.๑ ความชัดเจนของชื่อโครงการ | เป็นโครงการที่มีวัตถุประสงค์สนองต่อแผนยุทธศาสตร์กรพัฒนาขององค์กรปกครองส่วนท้องถิ่นและดำเนินการเพื่อให้เกิดการพัฒนาบรรลุตามวิสัยทัศน์ขององค์กรปกครองส่วนท้องถิ่นที่กำหนดไว้ ชื่อโครงการมีความชัดเจน มุ่งไปเรื่องใดเรื่องหนึ่ง อ่านแล้วเข้าใจได้ว่าจะพัฒนาอะไรในอนาคต | (๕) | |
| ๕.๒ กำหนดวัตถุประสงค์สอดคล้องกับโครงการ | มีวัตถุประสงค์ชัดเจน (Clear Objective) โครงการต้องกำหนดวัตถุประสงค์ที่สอดคล้องกับหลักการและเหตุผล วิธีการดำเนินงาน วิธีการดำเนินงานต้องสอดคล้องกับวัตถุประสงค์ มีความเป็นไปได้ชัดเจน มีลักษณะเฉพาะเจาะจง | (๕) | |
| ๕.๓ เป้าหมายผลผลิตของโครงการ มีความชัดเจน นำไปสู่การตั้งงบประมาณได้ถูกต้อง | สภาพที่อยากให้เกิดขึ้นในอนาคต เป็นทิศทางที่ต้องไปให้ถึง เป้าหมายที่ชัดเจน สามารถระบุจำนวนเท่าไร กลุ่มเป้าหมายคืออะไร มีผลผลิตอย่างไร กลุ่มเป้าหมาย พื้นที่ดำเนินงาน และระยะเวลาที่ดำเนินงาน อธิบายให้ชัดเจนว่าโครงการนี้จะทำที่ไหน เริ่มต้นในช่วงเวลาใด และจบลงเมื่อไร ใครคือกลุ่มเป้าหมายของโครงการ หากกลุ่มเป้าหมายมีหลายกลุ่ม ให้บอกชัดเจนไปว่าใครคือกลุ่มเป้าหมายหลัก ใครคือเป้าหมายรอง | (๕) | |
| ๕.๔ โครงการมีความสอดคล้องกับยุทธศาสตร์ ๒๐ ปี | โครงการสอดคล้องกับ (๑) ความมั่นคง (๒) การสร้างความสามารถในการแข่งขัน (๓) การพัฒนาและสร้างเสริมศักยภาพคน (๔) การสร้างโอกาสความเสมอภาคและเท่าเทียมกันทางสังคม (๕) การสร้างการเติบโตบนคุณภาพชีวิตที่เป็นมิตรต่อสิ่งแวดล้อม (๖) การปรับสมดุลและพัฒนาระบบบริหารจัดการภาครัฐ เพื่อให้เกิดความมั่นคง มั่งคั่ง ยั่งยืน | (๕) | |
| ๕.๕ เป้าหมาย(ผลผลิตของโครงการ)ความสอดคล้องกับแผนพัฒนาเศรษฐกิจและสังคมแห่งชาติ | โครงการมีความสอดคล้องกับแผนพัฒนาเศรษฐกิจและสังคมแห่งชาติ ฉบับที่ ๑๒ โดย (๑) ยึดหลักปรัชญาเศรษฐกิจพอเพียง (๒) ยึดคนเป็นศูนย์กลางในการพัฒนา (๓) ยึดวิสัยทัศน์ภายในยุทธศาสตร์ชาติ ๒๐ ปี (๔) ยึดเป้าหมายอนาคตประเทศไทย ๒๕๗๙ (๕) ยึดหลักการนำไปสู่การปฏิบัติให้เกิดผลสัมฤทธิ์อย่างจริงจังใน ๕ ปี ที่ต่อยอดไปสู่ผลสัมฤทธิ์ที่เป็นเป้าหมายระยะยาว ภายใต้แนวทางการพัฒนา (๑) การยกระดับศักยภาพการแข่งขันและการหลุดพ้นกับดักรายได้ปานกลางสู่รายได้สูง (๒) การพัฒนาศักยภาพคนตามช่วงวัยและการปฏิรูประบบเพื่อสร้างสังคมสูงวัยอย่างมีคุณภาพ (๓)การลดความเหลื่อมล้ำทางสังคม (๔) การรองรับการเชื่อมโยงภูมิภาคและความเป็นเมือง (๕) การสร้างความสำเร็จเติบโตทางเศรษฐกิจและสังคมอย่างเป็นมิตรกับสิ่งแวดล้อม (๖) การบริหารราชการแผ่นดินที่มีประสิทธิภาพ | (๕) | |

| ประเด็นพิจารณา | รายละเอียดหลักเกณฑ์ | คะแนนเต็ม | คะแนนที่ได้ |
|---|---|-----------|-------------|
| ๕.๖ โครงการมีความสอดคล้องกับ Thailand ๔.๐ | โครงการที่มีลักษณะสอดคล้องกับการปรับเปลี่ยนโครงสร้างเศรษฐกิจไปสู่ Value – Based Economy หรือเศรษฐกิจที่ขับเคลื่อนด้วยนวัตกรรมทำน้อยได้มาก เช่น (๑) เปลี่ยนจากการผลิตสินค้า โภคภัณฑ์ไปสู่สินค้าเชิงนวัตกรรม (๒) เปลี่ยนจากการขับเคลื่อนประเทศด้วยภาคอุตสาหกรรม ไปสู่การขับเคลื่อนด้วยเทคโนโลยี ความคิดสร้างสรรค์และนวัตกรรม (๓) เปลี่ยนจากการเน้นภาคผลิตสินค้า ไปสู่เน้นภาคบริการมากขึ้น รวมถึงโครงการที่เติมเต็มด้วยวิทยาการ ความคิดสร้างสรรค์ นวัตกรรม วิทยาศาสตร์ เทคโนโลยี และการวิจัยและพัฒนา แล้วต่อยอดความได้เปรียบเชิงเปรียบเทียบ เช่น ด้านการเกษตร เทคโนโลยีชีวภาพ สาธารณสุข วัฒนธรรม ฯลฯ | (๕) | |
| ๕.๗ โครงการสอดคล้องกับยุทธศาสตร์จังหวัด | โครงการพัฒนาท้องถิ่นมีความสอดคล้องกับห้วงระยะเวลาของแผนพัฒนาจังหวัดที่ได้กำหนดขึ้น เพื่อขับเคลื่อนการพัฒนาท้องถิ่นเสมือนหนึ่งการขับเคลื่อนการพัฒนาจังหวัด ซึ่งไม่สามารถแยกส่วนใดส่วนหนึ่งออกจากกันได้ นอกจากนี้ โครงการพัฒนาท้องถิ่นต้องเป็นโครงการเชื่อมต่อหรือเดินทางไปด้วยกันกับยุทธศาสตร์จังหวัดที่ได้กำหนดขึ้นที่เป็นปัจจุบัน | (๕) | |
| ๕.๘ โครงการแก้ไขปัญหาความยากจนหรือการเสริมสร้างให้ประเทศชาติมั่นคง ยั่งยืน ภายใต้อำนาจรัฐ | เป็นโครงการที่ดำเนินการภายใต้พื้นฐานความพอเพียงที่ประชาชนดำเนินการเอง หรือ ร่วมดำเนินการ เป็นโครงการต่อยอดและขยายได้ เป็นโครงการประชาชนต้องการ เพื่อให้เกิดความยั่งยืน ซึ่งมีลักษณะที่จะให้ท้องถิ่นมีความมั่นคง มั่งคั่ง ยั่งยืน เป็นท้องถิ่นที่พัฒนาแล้ว ด้วยการพัฒนาตามปรัชญาของเศรษฐกิจพอเพียง | (๕) | |
| ๕.๙ งบประมาณมีความสอดคล้องกับเป้าหมาย (ผลผลิตโครงการ) | งบประมาณโครงการพัฒนาจะต้องคำนึงถึงหลักสำคัญ ๕ ประการ ในการจัดทำโครงการ ได้แก่ (๑) มีความประหยัด (๒) ความมีประสิทธิภาพ (๓) ความมีประสิทธิผล (๔) ความเหลื่อมล้ำในการพัฒนาท้องถิ่น นำไปสู่ความยุติธรรม (๕) ความโปร่งใส | (๕) | |
| ๕.๑๐ มีการประมาณการราคาถูกต้องตามหลักวิธีการงบประมาณ | การประมาณการราคาเพื่อการพัฒนาต้องสอดคล้องกับโครงการกับโครงการ ถูกต้อง ตามหลักวิชาการทางช่าง หลักของราคากลาง ราคากลางท้องถิ่น มีความโปร่งใสในการกำหนดราคาและตรวจสอบได้ในเชิงประจักษ์ | (๕) | |
| ๕.๑๑ มีการกำหนดตัวชี้วัด (KPI) และสอดคล้องกับวัตถุประสงค์และผลที่คาดว่าจะได้รับ | มีการกำหนดดัชนีชี้วัดผลงาน (Key Performance Indicator : KPI ที่สามารถวัดได้ (measurable) ใช้บอกประสิทธิผล (effectiveness) ใช้บอกประสิทธิภาพ (Efficiency) ได้ เช่น การกำหนดความพึงพอใจ การกำหนดร้อยละ การกำหนดอัน | (๕) | |

| | | | |
|--|--|------------------|--------------------|
| | เกิดจากวัตถุประสงค์ที่เกิดขึ้น สิ่งที่ได้รับ (การคาดการณ์ คาดว่าจะได้รับ) | | |
| ประเด็นพิจารณา | รายละเอียดหลักเกณฑ์ | คะแนนเต็ม | คะแนนที่ได้ |
| ๕.๑๒ ผลที่คาดว่าจะได้รับ สอดคล้องกับวัตถุประสงค์ | ผลที่ได้รับเป็นสิ่งที่เกิดขึ้นได้จริงจากการกำหนดการตาม โครงการพัฒนา ซึ่งสอดคล้องกับวัตถุประสงค์ที่ตั้งไว้ การได้ผล หรือผลที่เกิดขึ้นจะต้องเท่ากับวัตถุประสงค์หรือมากกว่า วัตถุประสงค์ซึ่งการเขียนวัตถุประสงค์ควรคำนึงถึง (๑) มีความ เป็นไปได้และมีความเฉพาะเจาะจงในการดำเนินงานตาม โครงการ (๒) วัดและประเมินผลระดับของความสำเร็จได้ (๓) ระบุสิ่งที่ต้องดำเนินงาน | (๕) | |
| คะแนนรวม | | ๑๐๐ | |

๑.๒ โครงการพัฒนาท้องถิ่น

ผลการดำเนินงานตามแผนพัฒนาท้องถิ่น (พ.ศ. ๒๕๖๖-๒๕๗๐) เฉพาะปีงบประมาณ พ.ศ.๒๕๖๘

| ยุทธศาสตร์ | โครงการ ที่ดำเนินการจริง | | โครงการ ที่ไม่ได้ดำเนินการ | | จำนวน โครงการทั้งหมด | |
|--|-----------------------------|--------|-------------------------------|--------|-------------------------|--------|
| | จำนวน โครงการ | ร้อยละ | จำนวน โครงการ | ร้อยละ | จำนวน โครงการ | ร้อยละ |
| ๑. การพัฒนาระบบสาธารณสุขูปโภคและโครงสร้างพื้นฐาน | ๑๑ | ๘๘.๘๙ | ๑ | ๑๑.๑๑ | ๙ | ๑๐๐ |
| ๒. การพัฒนาด้านเศรษฐกิจ | ๓ | ๑๐๐ | ๐ | ๐ | ๓ | ๑๐๐ |
| ๓. การพัฒนาด้านคุณภาพชีวิต | ๑๘ | ๘๕.๗๑ | ๓ | ๑๔.๒๙ | ๒๑ | ๑๐๐ |
| ๔. การพัฒนาด้านสิ่งแวดล้อม | ๒ | ๕๐.๐๐ | ๒ | ๕๐.๐๐ | ๔ | ๑๐๐ |
| ๕. การบริหารจัดการบ้านเมืองที่ดี | ๘ | ๘๐.๐๐ | ๒ | ๒๐.๐๐ | ๑๐ | ๑๐๐ |
| รวม | ๔๑ | ๘๒.๙๘ | ๘ | ๑๗.๐๒ | ๔๗ | ๑๐๐ |

ผลการเบิกจ่ายตามแผนพัฒนาท้องถิ่น (พ.ศ. ๒๕๖๖-๒๕๗๐) เฉพาะปีงบประมาณ พ.ศ. ๒๕๖๘

| ยุทธศาสตร์ | จำนวน งบประมาณ ตามแผน | ข้อบัญญัติงบประมาณ | | เงินสะสม | | รวม | |
|---|-----------------------------|--------------------|--------|--------------------|--------|--------------------|--------|
| | | จำนวนเงิน (บาท) | ร้อยละ | จำนวนเงิน (บาท) | ร้อยละ | จำนวนเงิน (บาท) | ร้อยละ |
| ๑. การพัฒนาระบบสาธารณสุขปศุสัตว์และโครงสร้างพื้นฐาน | ๘๗,๙๘๕,๐๐๐ | ๒,๖๑๕,๖๐๐ | ๒.๙๗ | ๐ | ๐.๐๐ | ๒,๖๑๕,๖๐๐ | ๒.๙๗ |
| ๒. การพัฒนาด้านเศรษฐกิจ | ๑,๔๐๔,๐๐๐ | ๗๐,๐๐๐ | ๔.๙๙ | ๐ | ๐.๐๐ | ๗๐,๐๐๐ | ๔.๙๙ |
| ๓. การพัฒนาด้านคุณภาพชีวิต | ๒๖,๒๗๓,๐๐๐ | ๑๓,๘๕๕,๐๑๖ | ๕๒.๗๓ | ๐ | ๐.๐๐ | ๑๓,๘๕๕,๐๑๖ | ๕๒.๗๓ |
| ๔. การพัฒนาด้านสิ่งแวดล้อม | ๑,๔๙๐,๐๐๐ | ๕๐,๐๐๐ | ๓.๓๕ | ๐ | ๐.๐๐ | ๕๐,๐๐๐ | ๓.๓๕ |
| ๕. การบริหารจัดการบ้านเมืองที่ดี | ๗,๑๔๐,๐๐๐ | ๔๑๐,๐๐๐ | ๕.๗๔ | ๐ | ๐.๐๐ | ๔๑๐,๐๐๐ | ๕.๗๔ |
| รวม | ๑๒๙,๔๕๘,๐๐๐ | ๑๗,๐๐๐,๖๑๖ | ๖๙.๗๘ | ๐ | ๐.๐๐ | ๑๗,๐๐๐,๖๑๖ | ๖๙.๗๘ |

๑. การพัฒนาระบบสาธารณูปโภคและโครงสร้างพื้นฐาน

รายละเอียดโครงการที่ดำเนินการตามข้อบัญญัติงบประมาณรายจ่ายประจำปี พ.ศ. ๒๕๖๘

ยุทธศาสตร์ที่ ๑ การพัฒนาระบบสาธารณูปโภคและโครงสร้างพื้นฐาน

| ที่ | โครงการ | รายละเอียดโครงการ | งบประมาณ | งบประมาณที่ใช้ | งบประมาณคงเหลือ |
|-----|---|---|-----------|----------------|-----------------|
| ๑ | โครงการก่อสร้างวางระบายน้ำ คสล. พร้อมฝาปิด หมู่ที่ ๑ จากบ้านนาย นพดล แก้วนาพันธ์ ถึงท้ายบ้าน หมู่ที่ ๑ | ขนาดกว้าง ๐.๕๐ ยาว ๘๐ เมตร หนา ๐.๕๐ เมตร หรือต้องมีพื้นที่ ไม่น้อยกว่า ๔๐ ตารางเมตร พร้อม ป้ายโครงการจำนวน ๑ ป้าย | ๒๙๙,๐๐๐ | ๒๙๘,๐๐๐ | ๑,๐๐๐ |
| ๒ | โครงการก่อสร้างถนนแอสฟัลต์ติกคอนกรีต หมู่ที่ ๒ ตำบลหนองโดน เส้นจากสามแยกหมู่ที่ ๑ - สีแยก หนองช่องแมว | กว้าง ๔.๐๐ เมตร ยาว ๑๕๕ เมตร หนา ๐.๑๕ เมตร หรือมีพื้นที่ผิว จราจรไม่น้อยกว่า ๖๒๐ ตาราง เมตรพร้อมป้ายโครงการจำนวน ๑ ป้าย | ๒๙๘,๐๐๐ | ๒๙๗,๐๐๐ | ๑,๐๐๐ |
| ๓ | โครงการก่อสร้างวางระบายน้ำพร้อม ฝาปิด (เหล็กหนา) หมู่ที่ ๔ บ้านโนน เจริญ จากบ้านนายชู บุญเชื้อง - บ้านนายสอน มูลมี | ขนาดกว้าง ๐.๕๐ ยาว ๗๙ เมตร หนา ๐.๕๐ เมตร หรือต้องมีพื้นที่ ไม่น้อยกว่า ๓๙.๕๐ ตารางเมตร พร้อมป้ายโครงการจำนวน ๑ ป้าย | ๓๐๐,๐๐๐ | ๒๙๙,๐๐๐ | ๑,๐๐๐ |
| ๔ | โครงการก่อสร้างถนนแอสฟัลต์ติกคอนกรีต หมู่ที่ ๕ บ้านหนองไผ่ เส้นจาก บ้านนางสมส่วน สุขสำราญ - บ้าน นายนิกร ผือกพันธ์ | กว้าง ๓.๐๐ เมตร ยาว ๒๐๐ เมตร หนา ๐.๑๕ เมตร หรือมีพื้นที่ผิว จราจรไม่น้อยกว่า ๖๐๐ ตาราง เมตร พร้อมป้ายโครงการจำนวน ๑ ป้าย | ๒๙๔,๐๐๐ | ๒๙๓,๐๐๐ | ๑,๐๐๐ |
| ๕ | โครงการก่อสร้างวางระบายน้ำพร้อม ฝาปิด หมู่ที่ ๖ บ้านหนองโดนฝายน้ำ จากประตูวัดหนองจิกฝั่งตะวันออก ถึงบ้านนางสาวธนพร คำพานสูงเนิน | ขนาดกว้าง ๐.๕๐ เมตร ลึก ๐.๕๐ เมตร ยาว ๗๗ เมตร หรือมีพื้นที่ไม่ น้อยกว่า ๓๘.๕๐ ตารางเมตร | ๒๙๘,๘๐๐ | ๒๙๘,๐๐๐ | ๘๐๐ |
| ๖ | โครงการก่อสร้างถนนคอนกรีตเสริม เหล็กหมู่ที่ ๗ สายคอกเปิดเก่า เริ่ม จากบ้านนางระเบียบ สุขวิเศษ ถึง บ้านนายจำลอง แสนสันเทียะ | กว้าง ๔.๐๐ เมตร ยาว ๑๐๕ เมตร หนา ๐.๑๕ เมตร พร้อมไหล่ทาง ข้างละ ๐.๒๐ เมตร หรือต้องมีพื้นที่ ไม่น้อยกว่า ๔๒๐ ตารางเมตร พร้อมป้ายโครงการจำนวน ๑ ป้าย | ๒๙๘,๘๐๐ | ๒๙๔,๐๐๐ | ๘๐๐ |
| ๗ | โครงการก่อสร้างถนนแอสฟัลต์ติกคอนกรีต หมู่ที่ ๘ ตำบลหนองโดน เส้น กลางหมู่บ้านหมู่ที่ ๘ จุดเริ่มต้นต่อ จากของเดิม สิ้นสุดศาลา SML | กว้าง ๕.๐๐ เมตร ยาว ๑๕๙ เมตร หนา ๐.๑๕ เมตร พร้อมไหล่ทาง ข้างละ ๐.๓๕ เมตร หรือมีพื้นที่ผิว จราจรไม่น้อยกว่า ๙๐๖.๓๐ ตารางเมตร พร้อมป้ายโครงการ จำนวน ๑ ป้าย | ๔๓๓,๐๐๐ | ๔๓๒,๐๐๐ | ๑,๐๐๐ |
| ๘ | โครงการก่อสร้างคลองส่งน้ำด้วย ไฟฟ้าเลียบชายทุ่ง ถึงสระหนองบัว หมู่ที่ ๓ | ก่อกั้นผู้กั้น | ๓๐๐,๐๐๐ | ๒๙๙,๐๐๐ | ๑,๐๐๐ |
| ๙ | โครงการวางท่อระบายน้ำพร้อมบ่อ พักบริเวณบ้านนายนพดล แก้วนา นพันธ์ หมู่ที่ ๑ | ดำเนินการวางท่อระบายน้ำพร้อม บ่อพัก จำนวน ๑ บ่อ | ๙๓,๐๐๐ | ๙๒,๕๐๐ | ๕๐๐ |
| ๑๐ | โครงการก่อสร้างถนน คสล.สายคุ้ม ลุ่มปัก หมู่ที่ ๗ | กว้าง ๓.๐๐ ม. ยาว ๑,๓๐๐ ม. หนา ๐.๑๕ ไหล่ทางข้างละ ๐.๒๐ ม. พื้นที่ ๓,๙๐๐ ตร.ม. | ๒,๓๕๐,๐๐๐ | ๑,๕๙๐,๐๐๐ | ๗๖๐,๐๐๐ |
| ๑๑ | โครงการก่อสร้างถนน คสล.ซอยนำ ชัย หมู่ที่ ๗ | กว้าง ๓.๐๐ ม. ยาว ๑,๔๕๐ ม. หนา ๐.๑๕ ม. ไหล่ทาง ๐.๒๐ ม. พื้นที่ ๔,๓๕๐ ตร.ม. | ๒,๖๒๒,๐๐๐ | ๑,๗๘๓,๔๙๙ | ๘๓๘,๕๐๑ |

ยุทธศาสตร์ที่ ๒ ยุทธศาสตร์การพัฒนาด้านเศรษฐกิจ

| ที่ | โครงการ | รายละเอียดโครงการ | งบประมาณ | งบประมาณที่ใช้ | งบประมาณคงเหลือ |
|-----|--|--|----------|----------------|-----------------|
| ๑ | โครงการตามรอยพ่อสานต่อวิถีพอเพียง | ดำเนินการตามโครงการ | ๑๐,๐๐๐ | ๑๐,๐๐๐ | ๐ |
| ๒ | โครงการออกให้บริการจัดเก็บภาษีที่ดินและสิ่งปลูกสร้าง | เพื่อเป็นการออกให้บริการประชาชนในการชำระภาษี | ๑๐,๐๐๐ | ๔,๙๕๕ | ๕,๐๔๕ |
| ๓ | โครงการจัดทำระบบข้อมูลแผนที่ภาษีและทะเบียนทรัพย์สิน | เพื่อดำเนินการจัดทำระบบข้อมูลแผนที่ภาษีและทะเบียนทรัพย์สิน | ๕๐,๐๐๐ | ๕๐,๐๐๐ | ๐ |

ยุทธศาสตร์ที่ ๓ การพัฒนาคุณภาพชีวิต

| ที่ | โครงการ | รายละเอียดโครงการ | งบประมาณ | งบประมาณที่ใช้ | งบประมาณคงเหลือ |
|-----|---|--|----------|----------------|-----------------|
| ๑ | โครงการควบคุมและป้องกันไข้เลือดออก | ดำเนินการควบคุมและป้องกันไข้เลือดออก พ่นหมอกควัน และใส่ทรายอะเบท | ๒๐,๐๐๐ | ๙,๐๐๐ | ๑๑,๐๐๐ |
| ๒ | โครงการสัตว์ปลอดโรค คนปลอดภัยจากโรคพิษสุนัขบ้าตามปณิธานศาสตราจารย์ ดร.สมเด็จพะนางเธอเจ้าฟ้าจุฬาภรณวลัยลักษณ์ อัครราชกุมารี กรมพระศรีสวางควัฒน วรขัตติยราชนารี | ดำเนินการอบรมให้ความรู้และฉีดวัคซีนโรคพิษสุนัขบ้าให้กับสุนัขและแมวภายในพื้นที่ อบต.หนองโดน | ๒๗,๐๐๐ | ๑๗,๑๗๓ | ๙,๘๒๗ |
| ๓ | โครงการป้องกันและควบคุมโรคติดต่อเขตพื้นที่ตำบลหนองโดน | ป้องกันและควบคุมโรคติดต่อ | ๒๐,๐๐๐ | ๐ | ๒๐,๐๐๐ |
| ๔ | โครงการพัฒนาคุณภาพชีวิตผู้สูงอายุ | อบรมให้ความรู้ให้กับผู้สูงอายุ | ๔๐,๐๐๐ | ๓๙,๘๘๒ | ๑๑๘ |
| ๕ | โครงการพัฒนาคุณภาพชีวิตสตรี | อบรมให้อาชีพให้แก่กลุ่มสตรี | ๔๕,๐๐๐ | ๔๒,๖๙๒ | ๒,๓๐๘ |
| ๖ | โครงการอบรมส่งเสริมสร้างทักษะอาชีพ | ดำเนินการอบรมให้ความรู้กับผู้สูงอายุ ผู้พิการ ผู้ด้อยโอกาส กลุ่มสตรี แม่บ้าน เยาวชนและประชาชนที่สนใจ | ๓๐,๐๐๐ | ๒๔,๘๗๕ | ๕,๑๒๕ |
| ๗ | โครงการจัดแข่งขันกีฬาต้านยาเสพติดหนองโดนเกมส์ | จัดการแข่งขันกีฬา | ๓๑๐,๐๐๐ | ๓๐๙,๘๒๒ | ๑๗๘ |
| ๘ | โครงการส่งเสริมสนับสนุนการแข่งขันกีฬาระดับเภอและระดับจังหวัด | ไม่ได้ดำเนินการ | ๒๐,๐๐๐ | ๐ | ๒๐,๐๐๐ |
| ๙ | โครงการแข่งขันกีฬาฟุตบอล ๗ คน หนองโดนคัพ | ดำเนินการจัดการแข่งขันกีฬาฟุตบอล ๗ คน | ๙๐,๐๐๐ | ๘๙,๒๖๘ | ๗๓๒ |
| ๑๐ | โครงการประเพณีลอยกระทง | ดำเนินการจัดโครงการประเพณีลอยกระทง | ๑๗๐,๐๐๐ | ๑๖๗,๘๘๕ | ๒,๑๑๕ |
| ๑๑ | โครงการอนุรักษ์สืบสานประเพณีสงกรานต์ | ส่งเสริมประเพณีสงกรานต์ | ๑๓๐,๐๐๐ | ๑๒๘,๐๓๔.๕๐ | ๑,๙๖๕.๕๐ |
| ๑๒ | โครงการประเพณีแห่เทียนและถวายเทียนพรรษา | ประเพณีแห่เทียนพรรษา | ๕๐,๐๐๐ | ๔๙,๗๐๐ | ๓๐๐ |
| ๑๓ | โครงการสนับสนุนการจัดงานประเพณีขึ้นเขาพนมรุ้ง | ไม่ได้ดำเนินการ | ๑๐,๐๐๐ | ๐ | ๑๐,๐๐๐ |
| ๑๔ | โครงการพระราชดำริด้านสาธารณสุข | อุดหนุนคณะกรรมการหมู่บ้านฯ ละ ๒๐,๐๐๐ บาท | ๑๖๐,๐๐๐ | ๑๖๐,๐๐๐ | ๐ |

| ที่ | โครงการ | รายละเอียดโครงการ | งบประมาณ | งบประมาณที่ใช้ | งบประมาณคงเหลือ |
|-----|---|---|-----------|----------------|-----------------|
| ๑๕ | โครงการสนับสนุนกิจการกิ่งกาชาดอำเภอลำปลายมาศฯ | อุดหนุนกิ่งกาชาดอำเภอลำปลายมาศ ในการรับบริจาคโลหิต อนุรักษ์ดวงตาและช่วยเหลือผู้ประสบสาธารณภัย ผู้ด้อยโอกาส และผู้ยากไร้ | ๔๐,๐๐๐ | ๔๐,๐๐๐ | ๐ |
| ๑๖ | โครงการให้ความช่วยเหลือประชาชนตามภารกิจของเหล่ากาชาด จังหวัดบุรีรัมย์ | อุดหนุนเหล่ากาชาดจังหวัดบุรีรัมย์ | ๑๐,๐๐๐ | ๑๐,๐๐๐ | ๐ |
| ๑๗ | เบี้ยยังชีพผู้สูงอายุ | จ่ายเบี้ยยังชีพผู้สูงอายุ | ๗,๔๗๒,๔๐๐ | ๖,๙๙๓,๕๐๐ | ๔๗๘,๙๐๐ |
| ๑๘ | เบี้ยยังชีพความพิการ | จ่ายเบี้ยยังชีพความพิการ | ๓,๔๙๔,๔๐๐ | ๓,๐๑๔,๐๐๐ | ๔๘๐,๔๐๐ |
| ๑๙ | เบี้ยยังชีพผู้ป่วยเอดส์ | จ่ายเบี้ยยังชีพผู้ป่วยเอดส์ | ๔๘,๐๐๐ | ๑๘,๐๐๐ | ๓๐,๐๐๐ |
| ๒๐ | โครงการอาหารกลางวัน | อุดหนุนโรงเรียนบ้านหนองโดนฯ | ๑,๑๙๓,๖๔๐ | ๑,๑๙๒,๕๕๐ | ๑,๐๙๑ |
| ๒๑ | โครงการสนับสนุนค่าใช้จ่ายสถานศึกษา | สนับสนุนค่าใช้จ่าย ศพด.หนองโดน | ๔๗๔,๕๗๖ | ๔๗๔,๕๗๖ | ๐ |

ยุทธศาสตร์ที่ ๔ การพัฒนาด้านสิ่งแวดล้อม

| ที่ | โครงการ | รายละเอียดโครงการ | งบประมาณ | งบประมาณที่ใช้ | งบประมาณคงเหลือ |
|-----|--|--|----------|----------------|-----------------|
| ๑ | โครงการอนุรักษ์พันธุกรรมพืชอันเนื่องมาจากพระราชดำริสมเด็จพระเทพรัตนราชสุดาฯ สยามบรมราชกุมารี (อพ.สธ) | ไม่ได้ดำเนินการ | ๒๐,๐๐๐ | ๐ | ๒๐,๐๐๐ |
| ๒ | โครงการปลูกป่าเฉลิมพระเกียรติ | ดำเนินการปลูกป่าเฉลิมพระเกียรติ | ๑๐,๐๐๐ | ๓,๑๗๕ | ๖,๘๒๕ |
| ๓ | โครงการกำจัดผักตบชวาและวัชพืชในแหล่งน้ำสาธารณะ | ดำเนินการกำจัดผักตบชวา และวัชพืช บริเวณอ่าวเสว หมู่ที่ ๖ | ๑๐,๐๐๐ | ๙,๙๗๕ | ๒๕ |
| ๔ | โครงการลดและคัดแยกขยะจากต้นทางตามหลักการ ๓Rs | ไม่ได้ดำเนินการ | ๑๐,๐๐๐ | ๐ | ๑๐,๐๐๐ |

ยุทธศาสตร์ที่ ๕ การบริหารจัดการบ้านเมืองที่ดี

| ที่ | โครงการ | รายละเอียดโครงการ | งบประมาณ | งบประมาณที่ใช้ | งบประมาณคงเหลือ |
|-----|---|---|----------|----------------|-----------------|
| ๑ | โครงการเตรียมการรับเสด็จพระมหากษัตริย์ พระราชินี พระบรมวงศานุวงศ์หรือผู้แทนพระองค์ | ไม่ได้ดำเนินการ | ๕๐,๐๐๐ | ๐ | ๐ (โอนลด) |
| ๒ | โครงการฝึกอบรมคุณธรรม จริยธรรมผู้บริหาร สมาชิกสภา ข้าราชการ พนักงาน อบต.หนองโดน | อบรมคุณธรรม จริยธรรม | ๓๐,๐๐๐ | ๒๓,๕๑๐ | ๖,๔๙๐ |
| ๓ | โครงการฝึกอบรมพัฒนาศักยภาพบุคลากรเพื่อเพิ่มประสิทธิภาพในการปฏิบัติงาน | ฝึกอบรมพัฒนาศักยภาพบุคลากร | ๑๔๐,๐๐๐ | ๑๓๓,๗๓๐ | ๖,๒๗๐ |
| ๔ | โครงการเลือกตั้งผู้บริหารท้องถิ่นและสมาชิกสภาท้องถิ่น | ไม่ได้ดำเนินการ | ๒๐,๐๐๐ | ๐ | ๐ (โอนลด) |
| ๕ | โครงการศูนย์ปฏิบัติการร่วมในการช่วยเหลือประชาชนขององค์กรปกครองส่วนท้องถิ่นอำเภอลำปลายมาศ จังหวัดบุรีรัมย์ | อุดหนุนอำเภอลำปลายมาศในการตั้งศูนย์ปฏิบัติการร่วมในการช่วยเหลือประชาชนฯ | ๑๕,๐๐๐ | ๑๕,๐๐๐ | ๐ |
| ๖ | โครงการอุดหนุนงานรัฐพิธีและงานวันสำคัญของทางราชการ | อุดหนุนอำเภอลำปลายมาศ | ๑๕,๐๐๐ | ๑๕,๐๐๐ | ๐ |

| ที่ | โครงการ | รายละเอียดโครงการ | งบประมาณ | งบประมาณที่ใช้ | งบประมาณคงเหลือ |
|-----|--|---|----------|----------------|-----------------|
| ๗ | โครงการจัดประชุมประชาคมเพื่อจัดทำแผนพัฒนาท้องถิ่น | ดำเนินการจัดการประชุมประชาคมทุกหมู่บ้าน | ๒๐,๐๐๐ | ๑๙,๙๓๒ | ๖๘ |
| ๘ | โครงการจัดตั้งศูนย์อำนวยความสะดวกปลอดภัยทางถนนและลดอุบัติเหตุทางถนนฯ | ตั้งศูนย์อำนวยความสะดวกทางถนนช่วงเทศกาล | ๔๐,๐๐๐ | ๒๒,๓๓๐ | ๑๗,๖๗๐ |
| ๙ | โครงการช่วยเหลือประชาชนตามอำนาจหน้าที่ขององค์กรปกครองส่วนท้องถิ่น | เพื่อช่วยเหลือประชาชนตามอำนาจหน้าที่ | ๖๐,๐๐๐ | ๖,๑๖๑ | ๕๓,๘๓๙ |
| ๑๐ | โครงการป้องกันและแก้ไขปัญหาเสพติด | อุดหนุนอำเภอลำปลายมาศตามโครงการ | ๒๐,๐๐๐ | ๒๐,๐๐๐ | ๐ |

๑.๕ ปัญหาอุปสรรค การดำเนินงานที่ผ่านมาและแนวทางการแก้ไขปัญหา

| วิเคราะห์ปัญหาและอุปสรรค | การปรับปรุงแก้ไข/ข้อเสนอแนะ |
|---|---|
| -งบประมาณในการแก้ไขปัญหาที่มีจำนวนจำกัด โครงการในแผนพัฒนาท้องถิ่นมีจำนวนมาก เพราะ ปัญหาความต้องการของประชาชนยังต้องการได้รับการพัฒนาอีกมากมาย | - เพื่อให้แผนพัฒนาท้องถิ่นมีประสิทธิภาพ ควรจัดเรียงลำดับความสำคัญที่จำเป็นเร่งด่วน บรรจุในแผนพัฒนาเสียก่อนแล้วดำเนินการตามแผนพัฒนา แผนพัฒนาจะได้มีประสิทธิภาพ หากมีงบประมาณคงเหลือสามารถเพิ่มเติมแผนพัฒนาให้ตรงกับความต้องการของประชาชน และมีประสิทธิภาพของแผนพัฒนาท้องถิ่นอีกด้วย |

สรุป

การติดตามและประเมินผลแผนพัฒนาท้องถิ่น (พ.ศ.๒๕๖๖-๒๕๗๐) ปีงบประมาณ พ.ศ. ๒๕๖๘ ขององค์การบริหารส่วนตำบลหนองโตน ตามที่กำหนดยุทธศาสตร์ทั้ง ๕ ด้าน

- บรรจุโครงการไว้ในแผนพัฒนาท้องถิ่น (พ.ศ. ๒๕๖๖ – ๒๕๗๐) จำนวน ๒๒๖ โครงการ
- โครงการที่ดำเนินการจริง ในปีงบประมาณ พ.ศ. ๒๕๖๘ จำนวน ๔๑ โครงการ

คิดเป็นร้อยละ ๑๘.๑๔

ส่วนที่ ๔
สรุปผล ข้อเสนอแนะและข้อเสนอแนะ

สรุปผลการพัฒนาท้องถิ่นในภาพรวม

๑. ความสำเร็จการพัฒนาตามยุทธศาสตร์

| | | |
|---|----|---------|
| ๑.๑ ยุทธศาสตร์ที่ ๑ ยุทธศาสตร์การพัฒนาระบบสาธารณสุขภูมิภาคและโครงสร้างพื้นฐาน | | |
| - จำนวนโครงการทั้งสิ้น | ๙๑ | โครงการ |
| - จำนวนโครงการที่ดำเนินการแล้วเสร็จ | ๑๑ | โครงการ |
| - จำนวนโครงการที่ไม่ได้ดำเนินการ | ๘๐ | โครงการ |
| ๑.๒ ยุทธศาสตร์ที่ ๒ การพัฒนาด้านเศรษฐกิจ | | |
| - จำนวนโครงการทั้งสิ้น | ๓ | โครงการ |
| - จำนวนโครงการที่ดำเนินการแล้วเสร็จ | ๓ | โครงการ |
| - จำนวนโครงการที่ไม่ได้ดำเนินการ | ๐ | โครงการ |
| ๑.๓ ยุทธศาสตร์ที่ ๓ การพัฒนาคุณภาพชีวิต | | |
| - จำนวนโครงการทั้งสิ้น | ๗๗ | โครงการ |
| - จำนวนโครงการที่ดำเนินการแล้วเสร็จ | ๑๘ | โครงการ |
| - จำนวนโครงการที่ไม่ได้ดำเนินการ | ๕๙ | โครงการ |
| ๑.๔ ยุทธศาสตร์ที่ ๔ การพัฒนาด้านสิ่งแวดล้อม | | |
| - จำนวนโครงการทั้งสิ้น | ๑๓ | โครงการ |
| - จำนวนโครงการที่ดำเนินการแล้วเสร็จ | ๒ | โครงการ |
| - จำนวนโครงการที่ไม่ได้ดำเนินการ | ๑๑ | โครงการ |
| ๑.๕ ยุทธศาสตร์ที่ ๕ การพัฒนาด้านการบริหารจัดการบ้านเมืองที่ดี | | |
| - จำนวนโครงการทั้งสิ้น | ๒๘ | โครงการ |
| - จำนวนโครงการที่ดำเนินการแล้วเสร็จ | ๘ | โครงการ |
| - จำนวนโครงการที่ไม่ได้ดำเนินการ | ๒๐ | โครงการ |

๒. ความสำเร็จการพัฒนาตามเป้าหมาย (ผลผลิตโครงการ)

๒.๑ เป้าหมายผู้เข้าร่วมโครงการ และกลุ่มเป้าหมาย มีผลของการดำเนินการโดยผู้เข้าร่วมโครงการตามกลุ่มเป้าหมายและจำนวนครบถ้วนตามที่กำหนด

๒.๒ เป้าหมายจำนวนหมู่บ้าน จำนวนโรงเรียน จำนวนศูนย์พัฒนาเด็กเล็ก ที่ดำเนินการตามโครงการ ครบตามที่กำหนดไว้

๒.๓ เป้าหมายกลุ่มที่ได้รับประโยชน์จากโครงการ เป็นไปตามเป้าหมายที่กำหนดไว้ เช่น กลุ่มผู้สูงอายุ ผู้พิการ ผู้ป่วยเอดส์

๒.๔ เป้าหมายสัดส่วนผู้เข้าร่วมโครงการ เป็นไปตามเป้าหมายที่กำหนด

- ๒.๕ เป้าหมายด้านสิ่งปลูกสร้าง จำนวนแห่งที่ดำเนินการ เป็นไปตามที่กำหนดไว้
๒.๖ เป้าหมายด้านสถานที่ดำเนินการโครงการ เป็นไปตามที่กำหนดไว้

ข้อเสนอแนะในการจัดทำแผนพัฒนาท้องถิ่นในอนาคต

.....

.....

.....

.....

.....

.....

.....

.....